

**UNIVERSIDADE DE CAXIAS DO SUL
ÁREA DE CIÊNCIAS SOCIAIS
CURSO DE BACHARELADO EM TURISMO
TRABALHO DE CONCLUSÃO DE CURSO II**

ALINE ALEXANDRE BORGES

**APLICAÇÃO DA METODOLOGIA MAPITUR PARA CARACTERIZAÇÃO DA
OFERTA TURÍSTICA DO MUNICÍPIO DE VACARIA – RS**

**CAXIAS DO SUL
2025**

ALINE ALEXANDRE BORGES

**APLICAÇÃO DA METODOLOGIA MAPITUR PARA CARACTERIZAÇÃO DA
OFERTA TURÍSTICA DO MUNICÍPIO DE VACARIA – RS**

Trabalho de Conclusão de Curso II do
Curso de Bacharelado em Turismo da
Universidade de Caxias do Sul - UCS.

Orientador: Prof. Dr. Michel Bregolin.

CAXIAS DO SUL

2025

ALINE ALEXANDRE BORGES

**APLICAÇÃO DA METODOLOGIA MAPITUR PARA CARACTERIZAÇÃO DA
OFERTA TURÍSTICA DO MUNICÍPIO DE VACARIA - RS**

Trabalho de Conclusão de Curso II do
Curso de Bacharelado em Turismo da
Universidade de Caxias do Sul - UCS.

Orientador: Prof. Dr. Michel Bregolin.

Aprovado (a) em: 02/12/2025

Banca Examinadora

Prof. Dr. Michel Bregolin – Orientador
Universidade de Caxias do Sul

Prof. Me. Mônica Beatriz Mattia
Universidade de Caxias do Sul

Mestrando PPGTURH José Vitor Fontoura Brandolt da Rocha
Universidade de Caxias do Sul

AGRADECIMENTOS

A realização deste trabalho não seria possível sem o apoio e a colaboração de diversas pessoas que de maneira significativa contribuíram para minha trajetória acadêmica. Expresso minha sincera gratidão a todos os professores do curso de Turismo, cujos ensinamentos e orientações foram fundamentais para a construção do meu conhecimento e amadurecimento. Em especial, agradeço ao professor Michel Bregolin, meu orientador, pela dedicação, disponibilidade e valiosas contribuições ao longo de todo o processo, cuja orientação criteriosa foi essencial para o desenvolvimento deste trabalho.

Aos meus familiares, minha profunda gratidão pelo suporte incondicional. À minha mãe, pelo exemplo de força, determinação e perseverança, e ao meu esposo Getúlio Neto, pelo incentivo constante, paciência e compreensão nos momentos de maior desafio.

Agradeço também aos colegas e amigos, pela troca de experiências, apoio mútuo e companheirismo ao longo da jornada acadêmica, que tornaram este percurso mais leve e enriquecedor. A todos, meu muito obrigada.

RESUMO

O conhecimento da oferta turística favorece a valorização e o impulsionamento do setor de turismo de um determinado local. Nesse contexto, a metodologia MAPITUR possibilita um suporte técnico-científico para a organização de dados referentes a disponibilidade de atrativos turísticos, de meios de hospedagem e de serviços de apoio ao turismo, entre outros recursos locais de interesse turístico. Diante disso, este estudo consistiu na aplicação dessa metodologia para caracterizar a oferta turística do município de Vacaria, situado na região dos Campos de Cima da Serra, no estado do Rio Grande do Sul. Como resultados foi possível gerar um conjunto de planos de informação que integram, sistematizam e possibilitam melhor entendimento sobre os recursos existentes e sua distribuição no território, que sinalizam a grande diversidade da oferta turística de Vacaria.

Palavras-chave: turismo; oferta turística; atrativos turísticos; MAPITUR; Vacaria.

ABSTRACT

Knowledge of tourism offerings promotes the appreciation and growth of the tourism sector in a given location. In this context, the MAPITUR methodology provides technical and scientific support for organizing data on the availability of tourist attractions, accommodation, and tourism support services, among other local resources of tourist interest. Given this, this study consisted of applying this methodology to characterize the tourism offer of the municipality of Vacaria, located in the Campos de Cima da Serra region, in the state of Rio Grande do Sul. As a result, it was possible to generate a set of information plans that integrate, systematize, and enable a better understanding of the existing resources and their distribution in the territory, which signal the great diversity of Vacaria's tourism offer.

Keywords: tourism; tourism offerings; tourist attractions; MAPITUR; Vacaria.

LISTA DE FIGURAS

Figura 1– Localização do Município de Vacaria	18
Figura 2– Mapas das Categorias A, B, C	23

LISTA DE QUADROS

Quadro 1– Dados agrupados	21
Quadro 2– Links de Acesso aos Planos de Informações da Pesquisa	23
Quadro 3– Quantidade de Recursos por Categoria	24

SUMÁRIO

1 INTRODUÇÃO	11
2 REFERENCIAL TEÓRICO	13
2.1 TURISMO.....	13
2.2 MERCADO, DEMANDA E OFERTA TURÍSTICOS.....	13
2.3 COMPOSIÇÃO DA OFERTA TURÍSTICA	15
3 METODOLOGIA	17
3.1 CARACTERIZAÇÃO DA PESQUISA	17
3.2 RECORTE ESPACIAL DO ESTUDO	18
3.3 PROCEDIMENTO DE COLETA E ANÁLISE DOS DADOS	19
4 RESULTADOS	21
4.1 APLICAÇÃO DA METODOLOGIA MAPITUR	21
4.2 ANÁLISE INTERPRETATIVA DOS PLANOS DE INFORMAÇÃO	24
5 CONSIDERAÇÕES FINAIS	27
REFERÊNCIAS	29
APÊNDICE A – CLASSIFICAÇÃO DOS TIPOS DE ATRATIVOS TURÍSTICOS	31
APÊNDICE B – CATEGORIA A DO INVTUR – INFRAESTRUTURA DE APOIO AO TURISMO	33
APÊNDICE C – CATEGORIA B DO INVTUR – SERVIÇOS E EQUIPAMENTOS TURÍSTICOS	35
APÊNDICE D – CATEGORIA C DO INVTUR – ATRATIVOS TURÍSTICOS	38
APÊNDICE E – DADOS OBTIDOS SOBRE A CATEGORIA A – INFRAESTRUTURA DE APOIO AO TURISMO	46
APÊNDICE F – DADOS OBTIDOS SOBRE A CATEGORIA B - SERVIÇOS E EQUIPAMENTOS TURÍSTICOS	47
APÊNDICE G – DADOS OBTIDOS SOBRE A CATEGORIA C - ATRATIVOS TURÍSTICOS	48

APÊNDICE H – CATEGORIA A DO INVTUR – RESULTADO DA PESQUISA.....	49
APÊNDICE I – CATEGORIA B DO INVTUR – RESULTADO DA PESQUISA	59
APÊNDICE J – CATEGORIA C DO INVTUR – RESULTADO DA PESQUISA	64
ANEXO A – EXEMPLO DE PLANOS DE INFORMAÇÃO DO MAPITUR	66

1 INTRODUÇÃO

O turismo desempenha um papel fundamental para indivíduos interessados em explorar diferentes culturas e relações interpessoais. Além disso, pode ser considerado um instrumento relevante para a análise dos fenômenos sociais em curso, uma vez que, de acordo com Schneider e Santos (2015), a motivação de conhecer, ver e viver o novo resulta primeiramente na prática do turismo e não do efeito de estratégias econômicas e comerciais.

Esta motivação está relacionada com a oferta turística presente em cada lugar, a qual acaba direcionando o público-alvo na procura dos destinos turísticos. Como explica Beni (2008), a oferta turística pode ser conceituada como “o conjunto dos recursos naturais e culturais que, em sua essência, constituem a matéria-prima da atividade turística porque, na realidade, são esses recursos que provocam a afluência de turistas”. Nessa mesma direção a Organização Mundial do Turismo (OMT) define oferta turística como sendo “o conjunto de produtos turísticos e serviços colocados à disposição do usuário turístico em um destino determinado para seu desfrute e consumo” (OMT, 2006).

Considerando as definições apresentadas e tendo em vista um adequado planejamento turístico das localidades, verifica-se a relevância de conhecer a oferta turística existente, original e derivada (Beni, 2008). Para isso, é necessário contar com metodologias adequadas à execução desta tarefa, destacando-se, nesse sentido, a metodologia Mapeamento da Oferta Turística – MAPITUR (Bregolin; Alves; Moeller, 2022), desenvolvida por pesquisadores do Núcleo de Inovação e Desenvolvimento Observação, Desenvolvimento e Inteligência Turística e Territorial (NID ODITT) da Universidade de Caxias do Sul (UCS)¹.

Essa metodologia, baseada em pesquisa-ação, tem como objetivo viabilizar a criação de bases de dados geoespaciais da oferta turística de municípios brasileiros, com reduzida exigência de conhecimento especializado em cartografia e fazendo uso de recursos de acesso gratuitos, implicando basicamente na necessidade de contar com um computador conectado à internet (Bregolin; Alves; Moeller, 2022). Foi por esse motivo a metodologia escolhida para aplicação visando a caracterização da oferta turística do município de Vacaria - RS.

¹ www.inteligencia.tur.br

A intenção de estudar a oferta turística do município de Vacaria-RS, um dos maiores da região dos Campos de Cima da Serra, decorre do fato de não terem sido localizados estudos atualizados nesse sentido. Contribuiu para isso também o fato de Vacaria ter sido classificado como município turístico no Mapa do Turismo de 2025², motivo pelo qual esse município precisa dispor de dados qualificados e alinhados com esse nível de classificação.

Outro elemento que justificou a pesquisa envolve o fato de a autora ser natural desse município e ter a preocupação e interesse em aprofundar-se sobre ele, gerando contribuições para a melhoria da sua oferta turística. Com sua conclusão, espera-se que este estudo contribua com o desenvolvimento de estratégias de geração de interesse de públicos e aumento do fluxo de visitantes em comparação ao cenário atual do município.

Para orientar a operacionalização do estudo, procedeu-se a elaboração do seguinte problema de pesquisa: “Qual é a composição da oferta turística do município de Vacaria?”. A partir dela, também se elaborou os objetivos geral e específicos do estudo. O objetivo geral foi definido como sendo: aplicar a metodologia MAPITUR para caracterizar a oferta turística do município de Vacaria-RS, enquanto os específicos foram: a) aplicar a metodologia MAPITUR para sistematizar dados da oferta turística do município de Vacaria-RS; b) caracterizar a oferta turística de Vacaria-RS.

Diante disso, este Trabalho de Conclusão de Curso encontra-se dividido em cinco partes principais. A primeira compreende a introdução, onde consta a justificativa para o estudo, o problema de pesquisa e os objetivos geral e específicos. A segunda parte trata do referencial teórico, onde constam as bases teóricas sobre as quais ele foi elaborado. Na terceira, descreve-se a metodologia executada, caracterizando os métodos, apresentando o contexto espacial de análise e os procedimentos de coleta e análise de dados adotado. Em seguida, a quarta parte apresenta os resultados, enquanto a quinta, as considerações finais, sintetiza os resultados obtidos, bem como aponta limitações do estudo e aponta caminhos para estudos futuros.

² Disponível em: <https://www.mapa.turismo.gov.br/mapa/init.html#/home>. Acesso em 19/05/2025.

2 REFERENCIAL TEÓRICO

Para que uma pesquisa possa ser realizada é necessário construir seu embasamento a partir da teoria disponível e relevante ao assunto. Dessa forma apresentam-se a seguir uma revisão da literatura científica sobre os conceitos de Turismo, Mercado Turístico, Composição da Oferta Turística e de Atrativos Turísticos, os quais orientaram este trabalho.

2.1 TURISMO

Nos estudos sobre turismo, destaca-se uma abordagem sistêmica que amplia a compreensão sobre o tema. Conforme Beni (2012), entende-se o turismo como um fenômeno complexo, representado por um sistema aberto conectado a um conjunto de quatro outros sistemas: ecológico, social, econômico e cultural. Com isso, identifica-se que o turismo estaria sujeito a transformações de diferentes fontes.

Já para Ignarra (2013), é possível definir o turismo como deslocamento de pessoas de seu local de residência por períodos determinados e não motivados pelo exercício de sua profissão constante. A isso agrega-se que Barretto (2014) explica nomear-se turismo o ato praticado tanto pelo turista quanto pelo sistema comercial que os atende, com os serviços que são prestados dentro desse sistema e a série de relações que acontecem a partir dessa prática feita pelos turistas. Essa autora ainda menciona que:

Dessa forma o turismo passaria a ser entendido como uma prática social e o sistema turístico como uma série ordenada de serviços criados a partir de tal prática; as múltiplas relações que se estabelecem, na prática do turismo, com o sistema turístico e com lugares visitados constituiriam o fenômeno turístico e os estudos sobre o fenômeno turístico, a turismologia (Barretto, 2014).

A partir dessas definições iniciais sobre turismo pode-se avançar para o conceito de mercado turístico, com seus componentes demanda e oferta, foco deste trabalho.

2.2 MERCADO, DEMANDA E OFERTA TURÍSTICOS

No contexto das discussões sobre mercado turístico, destaca-se que, de acordo com Lage e Milone (2000), o conceito de mercado turístico pode ser expresso como a interação entre a demanda e a oferta de produtos e atividades que envolvem bens e serviços de viagens e afins. Ainda segundo os mesmos autores, o mercado pode ser considerado como uma rede de informações, de modo que, consumidores e

produtores compartilhem informações e decidam a respeito da compra e venda de bens e serviços a sua disposição.

Por sua vez, a OMT (2006), informa que o mercado turístico pode ser determinado como o ponto de encontro entre a demanda e a oferta, sendo controlado pelos componentes destes conceitos, expressando suas identidades por meio de suas próprias variáveis. Por esse motivo, mostra-se importante conhecê-las e identificá-las, contribuindo na determinação do sucesso ou o fracasso dos negócios turísticos.

Segundo Brasil (2010), considera-se normal a abordagem do mercado turístico como sendo dividido em demanda (tipo/perfil dos visitantes) e oferta (experiências oferecidas e tipo de turismo). Essa noção de segmentação da demanda ou da oferta acaba por ser inevitável, pois não é possível considerar que todos os consumidores busquem as mesmas escolhas ou ainda queiram somente um tipo de experiência turística. Isso evidencia a existência de uma relação direta entre os conceitos de mercado, de demanda e de oferta turísticos.

Nesse quadro, o conceito de demanda turística é entendido por Dias (2005) como sendo o conjunto de turistas motivados a consumir uma série de produtos ou serviços turísticos, coletiva ou individualmente, para atenderem suas necessidades de descanso em seu período de férias. Já para Brasil (2010), a demanda turística seria o número de pessoas que viaja ou deseja viajar para locais diferentes do local de residência ou trabalho, com a finalidade de fazer uso dos produtos e serviços turísticos para ter uma experiência turística.

Levando em consideração que o conceito de mercado turístico, além da demanda, trata também da oferta de produtos e de serviços turísticos, revela-se importante também conhecer a sua definição. Para o Ministério do Turismo (2007), a oferta turística envolve o “conjunto de atrativos turísticos, serviços e equipamentos e toda infraestrutura de apoio ao turismo de um determinado destino turístico, utilizados em atividades designadas turísticas”.

Beni (2008), por sua vez, apresenta uma noção de oferta turística como o conjunto dos recursos naturais e culturais que constituem a base da atividade (oferta original), pois são esses fatores que provocam o fluxo dos turistas. Esse autor, ainda agrega a ideia de oferta derivada para abranger o conjunto de serviços e infraestruturas criadas para viabilizar o aproveitamento turístico dessa oferta original.

2.3 COMPOSIÇÃO DA OFERTA TURÍSTICA

A oferta turística pode ser entendida como “o conjunto de produtos turísticos e serviços colocados à disposição do usuário turístico em um destino determinado para seu desfrute e consumo” (OMT, 1998). Nesse sentido, é percebida como uma concentração de recursos ofertados aos visitantes, como percebe-se em Fonseca Filho e Fogaça (2012), quando a definiram da seguinte forma: “... é composta pelo conjunto de atrações naturais e/ou artificiais de um destino e todos os outros produtos necessários para a satisfação dos turistas, como hotéis, restaurantes, etc.”. Esses mesmos autores ainda dizem que o processo de produção da oferta é composto pelo empenho dos prestadores de serviços turísticos.

Diante disso, há que se ter clareza que a oferta turística envolve vários tipos diferentes de recursos. Tratando da sua composição, Beni (2008) descreve a sua subdivisão em dois grupos diferentes, denominados de oferta turística original e oferta turística derivada. Segundo ele, o primeiro grupo trata da matéria-prima do turismo, que são os elementos hídricos (hidromo), como a neve, gelo, águas minerais e termais; elementos ligados a flora e superfícies naturais cobertas de vegetação pela ação do homem (fitomo); os elementos derivados de processos geológicos (litomo) como o vulcanismo, tectonismo, sedimentação ou erosão; e as atividades originárias da ação do homem (antropomo), como a história, religião, cerimônias, tradições e folclore. Já o segundo grupo seria composto pelo conjunto das prestações de serviços das empresas de turismo, como os transportes, alojamentos, lazer e recreação, além dos organizadores de viagens e das agências de viagens.

Nesse contexto, os atrativos turísticos se destacam, pois sua divulgação motiva pessoas a visitarem determinados locais enquanto destinos turísticos. Conforme consta no Glossário do Turismo (Brasil, 2018), atrativos turísticos são locais, objetos, equipamentos, pessoas, fenômenos, eventos ou manifestações capazes de motivar o deslocamento de pessoas que tenham a intenção de conhecê-los, ou seja, eles são os recursos básicos a partir dos quais pode-se desenvolver o turismo num determinado local. Sem atrativos, dificilmente haverá visitantes, ou seja, não haverá turismo.

Cooper (2001) por sua vez, definiu os atrativos como “um ponto de concentração de atividade recreacional e, em parte educacional, desenvolvida tanto pelo visitante de um dia, quanto por aquele que permanece por mais tempo”. Já Beni

(2008) assim os descreveu: “Todo lugar, objeto ou acontecimento de interesse turístico que motiva o deslocamento de grupos humanos para conhecê-los”. Este mesmo autor também os subdivide em 5 tipologias de classificação: Atrativos Naturais, Histórico-culturais, Manifestações e Usos Tradicionais e Populares, Realizações Técnicas e Científicas Contemporâneas, conforme apresentado no Apêndice A.

Levando em consideração esses referenciais, a pesquisa procurou caracterizar a oferta turística do município de Vacaria – RS, como se descreve a seguir.

3 METODOLOGIA

Tendo a revisão da teoria acadêmica concluída passou-se a determinar o modo como a pesquisa seria desenvolvida. Para tal, considerou-se os seguintes elementos: caracterização da pesquisa, recorte espacial do estudo, procedimentos para coleta de dados e análise dos dados.

3.1 CARACTERIZAÇÃO DA PESQUISA

Esta pesquisa caracteriza-se como qualitativa, exploratória e descritiva. É qualitativa, pois seu foco consiste em aprofundar o conhecimento de um contexto específico, no caso o município de Vacaria, no Rio Grande do Sul. Segundo Dencker (1998), uma pesquisa qualitativa “pode ser expressa como uma questão relevante que nos intriga e sobre a qual as informações não são suficientes”. Conforme a mesma autora este tipo de pesquisa é recomendado em situações nas quais a teoria não basta para solucionar o problema, exigindo assim que o pesquisador busque no campo as variáveis pertinentes à análise.

A OMT (2006), complementa esse entendimento apresentando a pesquisa qualitativa como uma estratégia destinada a responder questões sobre a sociedade, bem como descrever ou prever fenômenos turísticos e comportamentos humanos em relação ao turismo. Segundo esta fonte, a pesquisa qualitativa envolve uma análise intuitiva dos dados e resultados baseados na observação da realidade.

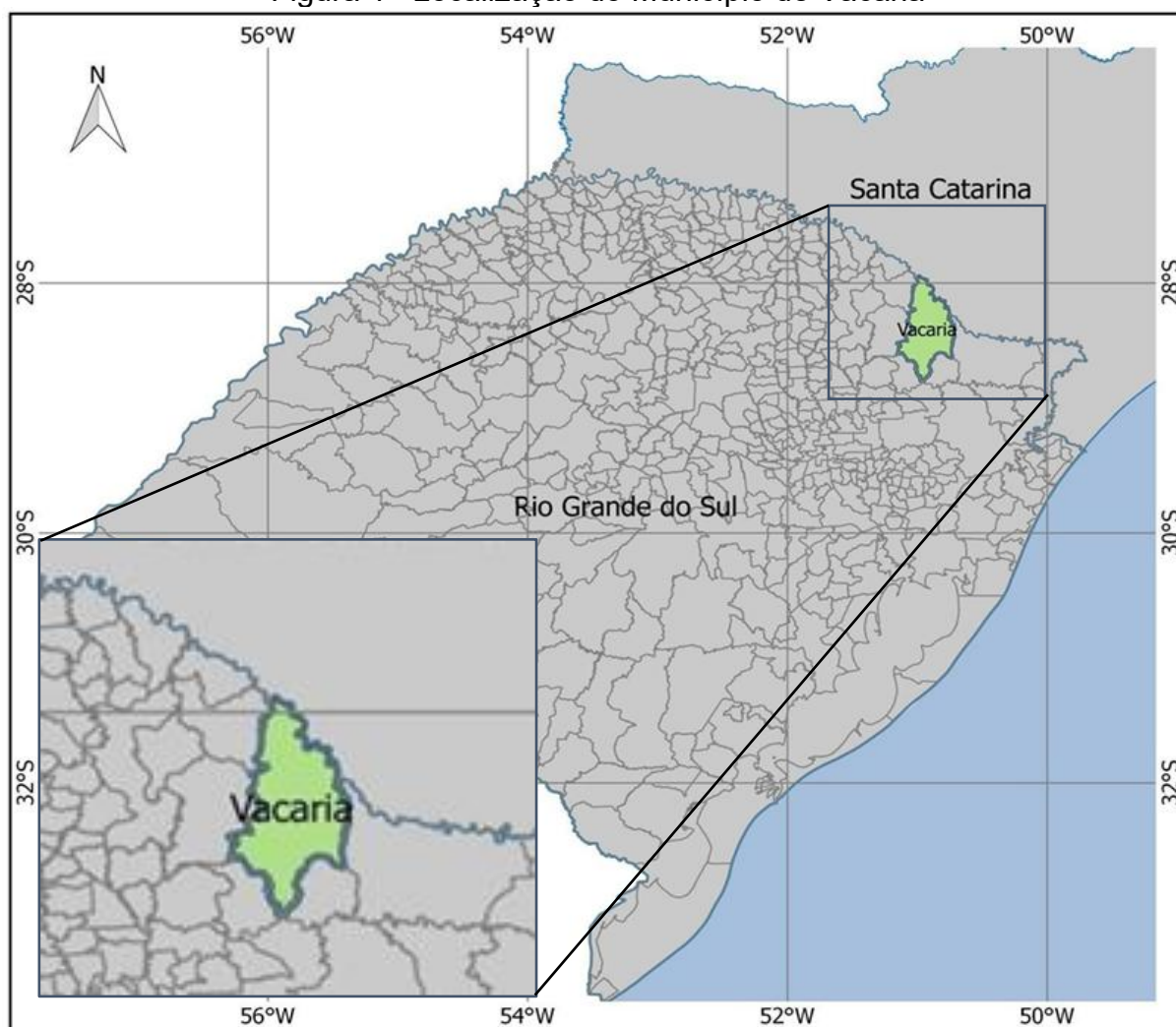
A pesquisa é exploratória, pois visa coletar e articular dados de diferentes fontes para descobrir novas ideias e perspectivas sobre a oferta turística de Vacaria. Conforme Schlüter (2005) e Dencker (1998), esse tipo de estudo apresenta planejamento flexível, permite abordar múltiplos aspectos do problema de pesquisa e geralmente utiliza levantamento bibliográfico.

Esta pesquisa também é classificada como descritiva, pois teve por objetivo caracterizar a oferta turística desse município. Esta caracterização se justifica nas definições de Schlüter (2005) que cita esse tipo de pesquisa como sendo utilizado “quando o objetivo da pesquisa é a descrição sistemática, objetiva e precisa das características de uma determinada população ou área de interesse”, caso do município de Vacaria-RS, recorte espacial deste trabalho.

3.2 RECORTE ESPACIAL DO ESTUDO

Localizado na região nordeste do estado do Rio Grande do Sul, o município de Vacaria se destaca como um dos polos econômicos e culturais dos Campos de Cima da Serra. Sua posição geográfica, próxima à divisa com o estado de Santa Catarina, e a presença das rodovias BR-116 e BR-285, transformam o município em uma rota de transporte de mercadorias, escoamento da produção agrícola e de trânsito para turistas e passageiros, conforme representado na Figura 1.

Figura 1– Localização do Município de Vacaria



Fonte: Adaptado de Prefeitura Municipal de Vacaria (2023).

De acordo com os dados do Instituto Brasileiro de Geografia e Estatística (IBGE)³, Vacaria possui uma área territorial de 2.124,492 km² (IBGE,2024) e uma população de 64.197 pessoas (IBGE, 2022) apresentando, por isso, uma densidade demográfica de 30,22 habitantes por km² (IBGE, 2022).

³ Disponível em: [Vacaria \(RS\) | Cidades e Estados | IBGE](#). Acesso em: 31/05/2025.

O clima da região é classificado como temperado⁴ e marcado por invernos rigorosos. As baixas temperaturas e geadas durante o inverno tornam o município um destino turístico para aqueles que apreciam o frio e a cultura gaúcha. Com a economia impulsionada pela fruticultura, de acordo com os dados disponíveis no site da Prefeitura Municipal, Vacaria é o maior produtor de maçãs do Rio Grande do Sul e o segundo maior do Brasil. Além da fruticultura, a pecuária bovina é uma atividade relevante, com produção de carne e leite, sendo que o município também tem uma presença significativa na produção de grãos, como soja, milho e trigo, que complementam sua matriz agrícola.

O setor industrial de Vacaria está ligado principalmente ao processamento de produtos agropecuários, incluindo frigoríficos, laticínios e indústrias de sucos e conservas. O comércio e a prestação de serviços também desempenham um papel fundamental na economia local atendendo tanto à população urbana quanto rural. O município preserva aspectos históricos e culturais, refletidos em suas festividades, como o Rodeio Crioulo Internacional, considerado o maior evento tradicionalista da América Latina⁵. Outro aspecto marcante é a religiosidade, representada pela Catedral Nossa Senhora da Oliveira, um dos principais símbolos do município.

3.3 PROCEDIMENTO DE COLETA E ANÁLISE DOS DADOS

Como técnica de coleta de dados, além da pesquisa bibliográfica realizada para identificar conceitos e metodologias relacionados ao estudo, utilizou-se neste estudo a metodologia MAPITUR (Bregolin; Alves; Moeller, 2022) para sistematizar dados sobre recursos que compõem a oferta turística do município. Nesse sentido, como orientado por essa metodologia, procedeu-se uma pesquisa documental tendo por fontes o *site* da Prefeitura Municipal de Vacaria, seção turismo, bem como as ferramentas *online* de planejamento de viagens *Tripadvisor* e *Booking*.

Como a metodologia MAPITUR orienta, a coleta foi executada seguindo a taxonomia da metodologia do Inventário da Oferta Turística (INVTUR), do Ministério do Turismo (Turismo, 2025), a qual faz uso de fichas para caracterização dos recursos turísticos em três categorias: A (Infraestrutura de Apoio ao Turismo), referindo-se às instalações e serviços que garantem conforto aos visitantes e residentes; B (Serviços

⁴ Disponível em: <https://www.camposdecimadaserra.com/vacaria/>. Acesso em: 06/12/2025.

⁵ Disponível em: [Vacaria – Campos de Cima da Serra – ecoturismo | aventura | turismo rural](#). Acesso em: 06/12/2025.

e Equipamentos Turísticos), englobando serviços e equipamentos que proporcionem uma boa estada e C (Atrativos Turísticos), abrangendo fatores responsáveis pela motivação de deslocamentos para esse destino. Os quadros referentes aos grupos e subgrupos de cada uma dessas categorias constam apresentados nos Apêndices B, C e D, respectivamente.

Os dados coletados foram inseridos na Ferramenta *My Maps do Google*, sendo classificados conforme as categorias do INVTUR. A partir disso, foram criados planos de informação (camadas) em mapas digitais, disponíveis nessa ferramenta. Cada mapa correspondeu a uma categoria do INVTUR, conforme apresentado no exemplo do Anexo A. Ao final, com a ativação do conjunto das camadas, viabilizou-se uma compreensão geral e holística da oferta turística do município.

Tendo por referência os planos de informação gerados com a metodologia MAPITUR, passou-se a realizar uma análise sintética dessa oferta, com foco na quantificação do tipo de recursos existentes e na sua distribuição no território. A seguir apresentam-se os resultados desse estudo.

4 RESULTADOS

Nesta seção são apresentados os resultados da pesquisa, contemplando duas situações: a aplicação da metodologia MAPITUR e a análise interpretativa dos planos de informação gerados.

4.1 APLICAÇÃO DA METODOLOGIA MAPITUR

Como indicado pela metodologia, inicialmente procedeu-se a identificação de recursos turísticos por meio de busca ativa nos sites da Prefeitura Municipal, *Tripadvisor* e *Booking* (conforme Apêndices E, F e G). Na categoria A foi obtido apenas um resultado com relação aos dados referentes a infraestrutura de apoio ao turismo, apenas no site do *Booking*. Na Categoria B foram constatados 25 resultados para acomodações no site da prefeitura, enquanto foram identificadas 21 opções de acomodação no site *Tripadvisor*. No site *Booking*, obteve-se apenas 5 resultados. Já na Categoria C foram identificados 21 atrativos turísticos no site da prefeitura e 15 no site *Tripadvisor*. Já o site *Booking* não retornou nenhum resultado referente a atrativos turísticos.

Como alguns dos atrativos e acomodações eram citados em mais de uma fonte, procedeu-se a organização do Quadro 1, para melhor controle dos dados duplicados.

Quadro 1– Dados agrupados

(continua)

Atrativos	Acomodações
Igreja Nossa Senhora de Fátima	Parque Das Cachoeiras
Monumento Ao Ginete	Hospedagem Caminho do Parque
Associação Vacariense Atelier Livre	Hotel E Restaurante Do Chico
Biblioteca Municipal Teobaldo Tadeu Paim Borges	Hotel Granetto
Parque das Araucárias	Hotel Rodoviária
Centro Cultural Marcos Palombini (Casa Do Povo)	Hotel Bela Vista
Fazenda Do Socorro	Hotel Bom Apetite
Mercado Público Municipal	Hotel e Churrascaria Terra Nostra
Monumento da Maçã	Hotel Flor de Liz
Museu Municipal Espaço Cultural Dr. Adhemar Pinotti	Hotel Nova Geração
Parque Das Cachoeiras	Hotel Pavan

(conclusão)

Parque Do Aeroporto	Hotel Pedra Moura
Praça General Daltro Filho	Hotel Ponto 1
Pró-Kart	Hotel Pousada de Zeus
Réplicas Do Passado - Acervo Pedro Vanaz	Hotel Santa Terezinha
Spaccio RAR	Hotel Serra Alta
Velha Bica de Pedra	Hotel Villa Inácia
Santuário Nossa Senhora Da Oliveira	Novo Hotel
Vinícola Campestre	Pampa Hotel
A Cuia E A Chaleira	San Bernardo Park Hotel
A Porteira Do Rio Grande	Vacaria Palace Hotel
Associação Dos Artesãos De Vacaria	Villagio Santa Tereza
Catedral Nossa Senhora de Oliveira	Hotel Brasa Viva
Enoteca	Agaphantus
	Boldin Motel
	Êxtase Motel
	Mirage
	Ponto G
	Hotel Fazenda Capão do Índio
	Pousada das Pipas
	Pousada Santa Teresa

Fonte: Elaborado pela autora (2025).

Este agrupamento resultou em um total de 24 atrativos turísticos e 31 acomodações disponíveis no município de Vacaria, o que pode ser considerado como uma estrutura significativa para o município, levando-se em consideração seu tamanho e localização. Tendo estes dados em mãos, foi possível avançar para a etapa de levantamento e classificação dos locais que se encaixavam nas demais categorias do INVTUR.

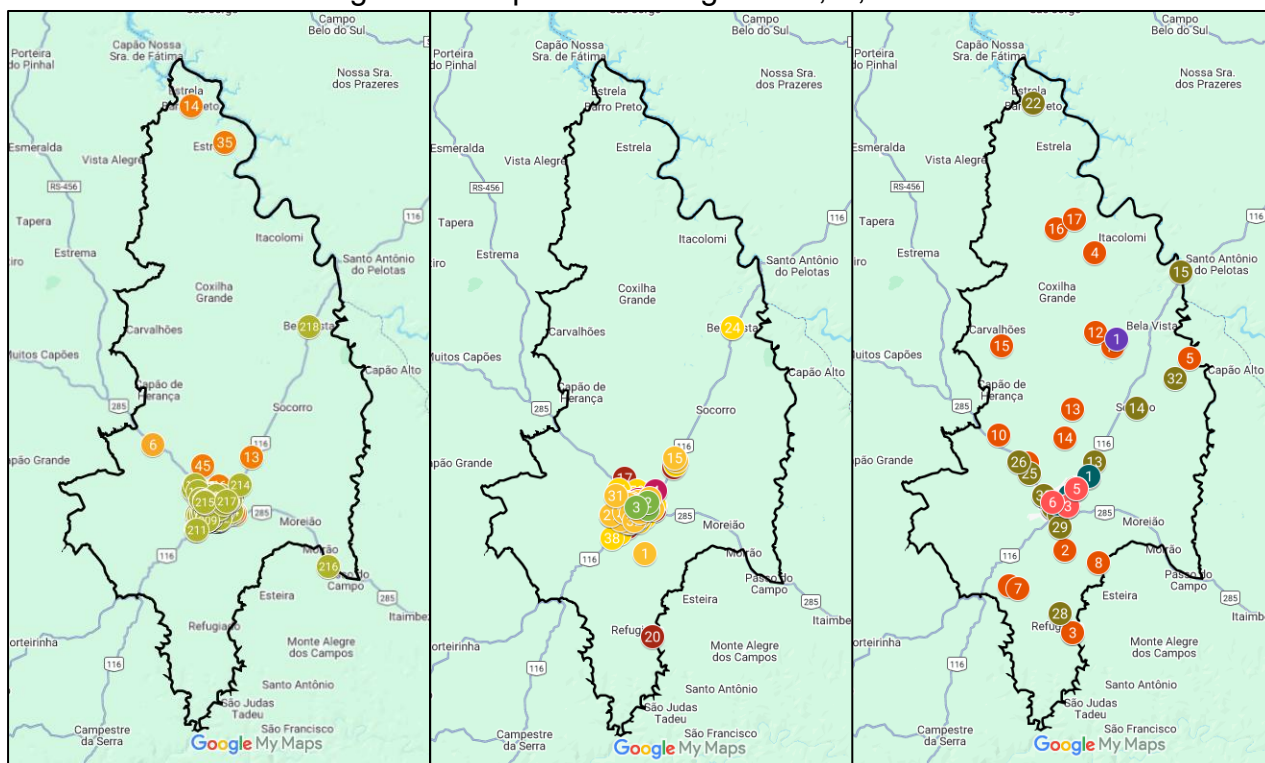
Esta parte da pesquisa buscou identificar os locais que atendiam às categorias e subcategorias presentes no INVTUR. Além dos sites já citados anteriormente, a busca concentrou-se principalmente no site Google, o qual possuía um melhor agrupamento e disponibilidade de informações. Também foi necessária a consulta em outros sites, como no caso da subcategoria B.1.1.6 (Cama e café), onde os dados obtidos tiveram como fonte o site AirBnb (2025).

Os resultados desta pesquisa, encontram-se organizados da seguinte forma: no Apêndice H, estão listados os locais classificados na categoria A do INVTUR. Os

dados referentes a categoria B encontram-se no Apêndice I. Já os dados referentes aos atrativos turísticos, ou seja, a categoria C estão listados no Apêndice J.

Para auxiliar na visualização geral dos resultados obtidos na pesquisa, optou-se por apresentar na Figura 2 os mapas das três categorias.

Figura 2– Mapas das Categorias A, B, C



Fonte: Elaborado pela autora (2025).

Os planos de informações detalhados podem ser consultados nos links do Quadro 2.

Quadro 2– Links de Acesso aos Planos de Informações da Pesquisa

Categoria	Link de acesso
A - Infraestrutura de Apoio ao Turismo	https://www.google.com/maps/d/edit?mid=1Z77-EKu11SY-n4c8Y8O3rX1CLGzytjc&usp=sharing
B - Serviços e Equipamentos Turísticos	https://www.google.com/maps/d/edit?mid=1bW6QTsRFFYMNKh_GrLoIkHHZhalfAIY&usp=sharing
C – Atrativos Turísticos	https://www.google.com/maps/d/edit?mid=1YA2bHftL0VHc4kWszy5EPPrFeMxWMJeQ&usp=sharing

Fonte: Elaborado pela autora (2025).

4.2 ANÁLISE INTERPRETATIVA DOS PLANOS DE INFORMAÇÃO

Concluída a etapa de produção dos planos de informação com a metodologia MAPITUR, passou-se a interpretar os resultados obtidos sob duas perspectivas, quantificação de recursos cadastrados e distribuição dos recursos pelo território, como é apresentado no Quadro 3.

Quadro 3– Quantidade de Recursos por Categoria

Categoria	Quantidade	Principal concentração
A.1 – Informações Básicas do Município	1	Área Urbana
A.2 – Meios de Acesso ao Município	6	Área Urbana
A.3 – Sistema de Comunicação	8	Área Urbana
A.4 – Sistema de Segurança	6	Área Urbana
A.5 – Sistemas de Saúde	88	Área Urbana
A.6 – Sistema Educacional	53	Área Urbana
A.7 – Outros Serviços e Equipamentos de Apoio	218	Área Urbana
B.1 – Serviços e Equipamentos de Hospedagem	46	Área Urbana
B.2 – Serviços e Equipamentos de Alimentos e Bebidas	100	Área Urbana
B.3 – Serviços e Equipamentos de Agências de Turismo	7	Área Urbana
B.4 – Serviços e Equipamentos de Transporte Turístico	4	Área Urbana
B.5 – Serviços e Equipamentos para Eventos	6	Área Urbana
B.6 – Serviços e Equipamentos de Lazer	33	Área Urbana
B.7 – Outros Serviços e Equipamentos Turísticos	3	Área Urbana
C.1 – Atrativos Naturais	17	Área Rural
C.2 – Atrativos Culturais	32	Área Urbana
C.3 – Atividades Econômicas	3	Área Urbana
C.4 – Realizações Técnicas e Científicas Contemporâneas	1	Área Rural
C.5 – Eventos Programados	6	Área Urbana

Fonte: Elaborado pela autora (2025).

Como se observa na Figura 2 e se confirma no Quadro 3, as categorias A e B apresentam maior quantidade de recursos localizados na área urbana e nas rodovias de acesso, enquanto a categoria C, relativa aos atrativos, apresenta recursos mais distribuídos. O contraste entre a forte concentração urbana e os atrativos naturais

rurais sugere uma oportunidade estratégica de integrar o turismo de natureza com a infraestrutura urbana já consolidada, promovendo experiências que valorizem tanto o patrimônio cultural quanto o ambiental.

A infraestrutura de apoio ao turismo em Vacaria evidencia um município com condições favoráveis para o desenvolvimento da atividade turística. A conectividade rodoviária e aérea, a diversidade de serviços de saúde e segurança, a ampla rede educacional e a oferta de comércio especializado configuram um ambiente propício para a recepção de visitantes.

Com relação aos meios de hospedagem, o município dispõe de hotéis urbanos, hotéis de perfil rodoviário, pousadas, motéis e acomodações alternativas. Os hotéis localizados na área central, como o Vacaria Palace Hotel e o Hotel Brasa Viva, concentram-se em zonas de fácil acesso e conectividade com os demais serviços turísticos. Complementando essa rede, há estabelecimentos próximos às rodovias e à rodoviária, como o Hotel Rodoviária e o Hotel Santa Terezinha, que reforçam o papel de Vacaria como município de passagem, situado em um ponto estratégico dos Campos de Cima da Serra.

Em contrapartida, estabelecimentos como o Hotel Fazenda Capão do Índio e a Pousada das Pipas, situados em áreas periféricas ou rurais, atendem à demanda por turismo de natureza e experiências de imersão. Também se constatou a presença de hospedagens informais, como casas, kitnets e acomodações particulares, que sugerem a existência de um mercado paralelo de aluguel por temporada ou estadas curtas, alinhado às novas tendências de hospedagem compartilhada.

No que se refere a estrutura gastronômica, foi identificado que o município possui uma estrutura ampla e diversificada, contemplando desde restaurantes tradicionais e churrascarias, que valorizam a culinária regional gaúcha, até estabelecimentos especializados em gastronomia internacional, como restaurantes japoneses e mexicanos. Além disso, há significativa presença de lancherias, padarias, confeitarias e sorveterias, que diversificam a oferta e atendem aos diferentes perfis de consumo. Essa variedade contribui para a atratividade do destino, ampliando as possibilidades de escolha por parte dos visitantes.

Relacionado a gastronomia, estão presentes também os espaços destinados ao lazer e à recreação, tais como bares, pubs, praças, parques urbanos e ginásios esportivos. A vida noturna é caracterizada por estabelecimentos como o Moinho Bar e a Baiô Cervejaria, enquanto os parques e praças funcionam como locais de

convivência e práticas de lazer ao ar livre. A presença de agências de turismo e centros de informações turísticas evidencia a existência de uma infraestrutura de apoio ao turista, essencial para a qualificação da experiência de visitação.

Já com relação aos atrativos naturais e culturais, destacam-se o Parque das Cachoeiras, o Parque das Araucárias, o Rio Refugiado e a Cascata Cevilha, que oferecem oportunidades para o desenvolvimento do turismo de natureza e de aventura. No segmento cultural e religioso, encontram-se edificações de valor histórico, como a Catedral Nossa Senhora da Oliveira e o Santuário Nossa Senhora da Oliveira, além de museus, monumentos e centros culturais que preservam a memória e a identidade local. O calendário de eventos é composto por manifestações tradicionais de grande porte, como o Rodeio Internacional de Vacaria, a Festa Nacional da Maçã e o Festival de Balonismo, que desempenham papel estratégico na promoção do destino e na valorização da cultura regional.

O município conta ainda com serviços complementares à atividade turística, como locadoras de veículos, mercado público, associações culturais e centros de tradições gaúchas. Esses equipamentos desempenham a função de suporte à atividade turística, contribuindo para a qualificação da oferta e para a fidelização dos visitantes.

A atividade turística em Vacaria está inserida em um contexto econômico marcado pela forte presença do setor agroindustrial e pela diversificação produtiva. O município é reconhecido como o maior produtor de maçãs do Rio Grande do Sul e o segundo maior do Brasil⁶, com destaque para empresas como a RAR Indústria e Comércio de Alimentos Ltda, que atua na produção e comercialização de frutas e derivados. Além disso, Vacaria é considerada um polo nacional de pequenas frutas, como morango, mirtilo, framboesa e amora-preta, cuja produção está fortemente vinculada à agricultura familiar. As indústrias contribuem significativamente para o Produto Interno Bruto municipal e para a geração de empregos, influenciando diretamente na dinâmica urbana e na infraestrutura disponível para o turismo. A colaboração entre o setor produtivo e o turismo pode ser observada em iniciativas como o Spaccio RAR, espaço que une gastronomia, enoturismo e comércio de produtos locais, promovendo a integração entre produção e experiência turística.

⁶ Disponível em: <https://vacaria.rs.gov.br/vacaria/dados-gerais>. Acesso em: 06/12/2025.

5 CONSIDERAÇÕES FINAIS

O município de Vacaria apresenta uma oferta turística diversificada e estruturada, o que se evidencia por uma ampla disponibilidade de equipamentos, serviços e atrativos que compõem seu sistema turístico. A articulação entre natureza, cultura, gastronomia e infraestrutura posiciona o município como um destino relevante no contexto regional dos Campos de Cima da Serra, com potencial para expansão e qualificação contínua, garantindo que o município possa receber desde viajantes em trânsito até turistas que buscam experiências ligadas à natureza e à cultura regional. Nesse sentido, o fortalecimento da atividade turística é um dos aspectos fundamentais para o desenvolvimento sustentável do turismo.

Com este trabalho buscou-se principalmente, aplicar a metodologia MAPITUR para caracterizar a oferta turística do município de Vacaria, tendo como objetivo analisar a literatura científica sobre os conceitos relacionados a essa oferta, para que fosse possível fazer uso dessa metodologia a fim de sistematizar os dados coletados. De uma forma geral, entende-se que o objetivo do trabalho foi atingido, visto que a revisão da literatura foi feita, a aplicação do MAPITUR foi executada e a caracterização da oferta foi efetivada.

Durante a realização da pesquisa, houve dificuldade na obtenção de dados específicos de determinadas categorias, sendo necessário o uso de fontes diferentes das citadas pela metodologia, como descrito na apresentação dos resultados, onde foram consultadas fontes como Google e AirBnb. Isso aponta uma oportunidade para que tanto as plataformas de busca de viagens, como a Prefeitura, ampliem as informações que disponibilizam, a fim de trazerem dados mais completos, facilitando o acesso dos usuários.

Como próximas etapas deste trabalho, três direções principais podem ser sugeridas. A primeira consiste em usar essa caracterização como base para desenvolver o inventário turístico de Vacaria, possibilitando um diagnóstico completo de sua estrutura. A segunda é o aprimoramento dos resultados obtidos no MAPITUR, acrescentando-se imagens atualizadas a cada ponto do mapa, auxiliando a identificação dos recursos. Por fim, a terceira envolve divulgar os resultados alcançados para estimular parcerias com empresas locais, promovendo tanto o aproveitamento dos pontos turísticos atuais quanto a transformação de possíveis atrativos em novas opções para visitantes. É fundamental o engajamento das

empresas do agronegócio de Vacaria nesse processo, incentivando-as a participar de iniciativas que integrem a produção agrícola à experiência turística. Essa integração pode potencializar a valorização dos produtos locais, fortalecer a identidade do município e ampliar o leque de atividades oferecidas aos turistas, gerando benefícios tanto para o setor produtivo, quanto para o desenvolvimento sustentável do turismo.

REFERÊNCIAS

- AIRBNB. **Vacaria**. Disponível em: https://www.airbnb.com.br/s/Vacaria--RS/homes?refinement_paths%5B%5D=%2Fhomes&place_id=ChIJ684o3OxDHpURZKhuxw9KPNw&acp_id=9a740128-22b9-4183-bec9-08304e4bdd77&date_picker_type=calendar&checkin=2025-11-02&checkout=2025-11-07&adults=2&query=Vacaria%2C%20RS&flexible_trip_lengths%5B%5D=one_week&monthly_start_date=2025-11-01&monthly_length=3&monthly_end_date=2026-02-01&search_mode=regular_search&price_filter_input_type=2&price_filter_num_nights=5&channel=EXPLORE&ne_lat=-28.499540958436615&ne_lng=-50.95077199840529&sw_lat=-28.5014079903754&sw_lng=-50.955655460138416&zoom=18.90190061487065&zoom_level=18.90190061487065&search_by_map=true&search_type=user_map_move. Acesso em: 26 out. 2025.
- BARRETTO, Margarita. **Manual de iniciação ao estudo do turismo**. Campinas: Papirus, 2014. Disponível em: <https://www.bvirtual.com.br/NossoAcervo/Publicacao/14792#conteudo>. Acesso em: 13 abr. 2025.
- BENI, Mário Carlos (org.). **Turismo: planejamento estratégico e capacidade de gestão**: desenvolvimento regional, rede de produção e clusters. São Paulo: Manole, 2012.
- BENI, Mário Carlos. **Análise estrutural do turismo**. 13. ed. São Paulo: Senac São Paulo, 2008.
- BOOKING. **Vacaria**. Disponível em: https://www.booking.com/searchresults.en-gb.html?aid=1874375&label=vacaria-EmpemdJA5YLdKkjrjx5HGzQS638126906317%3Apl%3Aata%3Ap1%3Ap2%3Aac%3Aap%3Aneq%3Afi%3Atikwd-370702103744%3Alp9199159%3Ali%3Adec%3Adm%3Appccp%3DUmFuZG9tSVYkc2Rllyh9YcWHICDB7igBfp0yOaUwixk&gclid=CjwKCAiAIMHIBhAcEiwAZhZBUtaOib9foqwcaqFAOghltkmag9p8jDNSUfNU-ybEHWmFDvIc5BYA6xoCOooQAvD_BwE&dest_type=city&redirected=1&dest_id=-677964&source=city&redirected_from_city=1&keep_landing=1&sid=29730ef2ae753aca055aa544fcc9dd2d. Acesso em: 23 mar. 2025.
- BRASIL. Ministério do Turismo. Secretaria Nacional de Políticas de Turismo. **Segmentação do turismo e o mercado**. Brasília: Ministério do Turismo, 2010. Disponível em: <https://www.gov.br/turismo/pt-br/centrais-de-conteudo-publicacoes/segmentacao-do-turismo/segmentacao-do-turismo-e-o-mercado.pdf>. Acesso em: 13 abr. 2025.
- BRASIL. MINISTÉRIO DO TURISMO. **Glossário do turismo**: compilação de termos publicados por ministério do turismo e EMBRATUR nos últimos 15 anos. Brasília: Ministério do Turismo, 2018. Disponível em: https://www.gov.br/turismo/pt-br/centrais-de-conteudo-publicacoes/glossarios/glossario_do_turismo_-_1a_edicao.pdf. Acesso em: 19 maio 2025.
- BRASIL. MINISTÉRIO DO TURISMO. **Mapa do Turismo 2025**. Disponível em: <https://www.mapa.turismo.gov.br/mapa/init.html#/home>. Acesso em: 19 maio 2025.
- BREGOLIN, Michel; ALVES, Thalia Ferreira; MOELLER, Nathalia Luana Ritter. MAPITUR: criando bases de dados geoespaciais da oferta turística com ferramentas

livres. **Revista Brasileira dos Observatórios de Turismo - Rebot**, [S.L.], v. 1, n. 1, 22 jun. 2022. Universidade do Estado do Rio Grande do Norte.

COOPER, Chris *et al.* **Turismo**: princípios e prática. 2. ed. Porto Alegre: Bookman, 2001.

DENCKER, Ada de Freitas Maneti. **Métodos e Técnicas de Pesquisa em Turismo**. 4. ed. São Paulo: Futura, 1998.

DIAS, Reinaldo. **Introdução ao Turismo**. São Paulo: Atlas, 2005

IBGE. **Cidades e Estados**. 2025. Disponível em: <https://www.ibge.gov.br/cidades-e-estados/rs/vacaria.html>. Acesso em: 31 maio 2025.

IGNARRA, Luiz Renato. **Fundamentos do Turismo**. 3. ed. São Paulo (SP): Cengage, 2013.

LAGE, Beatriz Helena Gelas; MILONE, Paulo Cesar. **Turismo**: teoria e prática. São Paulo: Atlas, 2000.

ORGANIZAÇÃO MUNDIAL DO TURISMO (São Paulo). **Introdução à Metodologia da Pesquisa em Turismo**. São Paulo (SP): Roca, 2006.

SCHLÜTER, Regina G. **Metodologia da Pesquisa em Turismo e Hotelaria**. 2. ed. São Paulo: Aleph, 2005.

SCHNEIDER, Mônica SANTOS, Marcia Maria Cappellano dos. A HOSPITALIDADE SOB A ÓTICA DO ROMEIRO NA ROMARIA AO SANTUÁRIO DE NOSSA SENHORA DE CARAVAGGIO – FARROUPILHA/RS E SEU COROLÁRIO NO CONCEITO DE TURISMO RELIGIOSO. **Turismo - Visão e Ação**, [S.L.], v. 17, n. 2, 17 ago. 2015. Editora UNIVALI.

TRIPADVISOR. **Vacaria**. Disponível em: https://www.tripadvisor.com.br/Tourism-g1936527-Vacaria_State_of_Rio_Grande_do_Sul-Vacations.html. Acesso em: 23 mar. 2025.

TURISMO, Ministério do. **Programa de Regionalização do Turismo - Roteiros do Brasil**: módulo operacional 1: sensibilização. Brasília: Ministério do Turismo, 2007. Disponível em: <https://www.gov.br/turismo/pt-br/centrais-de-conteudo-publicacoes/segmentacao-do-turismo/segmentacao-do-turismo-e-o-mercado.pdf>. Acesso em: 13 abr. 2025.

TURISMO, Ministério do. **Inventário da Oferta Turística**. Disponível em: <https://www.gov.br/turismo/pt-br/centrais-de-conteudo-publicacoes/inventario-da-oferta-turistica>. Acesso em: 26 maio 2025.

VACARIA, Prefeitura Municipal de. **Atrativos**. Disponível em: <https://vacaria.rs.gov.br/vacaria/atrativos>. Acesso em: 16 ago. 2025.

APÊNDICE A – CLASSIFICAÇÃO DOS TIPOS DE ATRATIVOS TURÍSTICOS

(continua)

Tipo do atrativo	Grupo	Subgrupo
Naturais	Montanhas	Picos/ cumes, serras, montes/ morros/ colinas.
	Planalto e planícies	Chapadas/ tabuleiros, patamares, pedras tabulares, vales, rochedos.
	Costa ou litoral	Praias, restingas, mangues, baías/ enseadas, sacos, cabos e pontas, falésias/ barreiras, dunas.
	Terras insulares	Ilhas, arquipélagos, recifes/atóis.
	Hidrografia	Rios/ ribeirões/ riachos/ canais/ igarapés/ furos/ arroios, lagos/ lagoas/ represas, praias fluviais/ lacustres.
	Pântanos	
	Quedas-d'água	
	Fontes hidrominerais ou hidrotermais	
	Parques	Nacional, estadual, municipal.
	Reserva de flora e fauna	
	Grutas/ cavernas/ furnas	
	Áreas de caça e pesca	
Histórico-culturais	Monumentos	Arquitetura civil, arquitetura religiosa/ funerária, arquitetura industrial/agrícola, arquitetura militar, ruínas, esculturas, pinturas, outros legados.
	Sítios	Históricos, científicos.
	Instituições culturais de estudo, pesquisa e lazer/ museus.	Bibliotecas, arquivos, institutos históricos e geográficos.
Manifestações e usos tradicionais e populares	Festas, comemorações e atividades	Religiosas, populares e folclóricas, cívicas.
	Gastronomia típica	Salgados, doces, frutas/ sucos/ bebidas.
	Artesanato	
	Feiras e mercados	
Realizações técnicas e científicas contemporâneas	Exploração de minério	
	Exploração agrícola e/ ou pastoril	Fazendas-modelo, estações experimentais.
	Exploração industrial	

(conclusão)

Realizações técnicas e científicas contemporâneas	Obras de arte e técnica/ agenciamento urbano e paisagístico/ pontes/ usinas/ barragens/ eclusas	
	Centros científicos e técnicos	Zoológicos/ aquários/ viveiros, jardins botânicos e hortos, planetários.
Acontecimentos programados	Congressos e convenções	
	Feiras e exposições	
	Realizações diversas	Desportivas, artísticas/ culturais, sociais/ assistenciais, gastronômicas/ produtos, festas etno-culturais-religiosas, feiras de antiguidades e mercados de achados.

Fonte: Adaptado de Beni (2008).

APÊNDICE B – CATEGORIA A DO INVTUR – INFRAESTRUTURA DE APOIO AO TURISMO

(continua)

A1 – INFORMAÇÕES BÁSICAS DO MUNICÍPIO	A.1.1. Caracterização do município	
A2 – MEIOS DE ACESSO AO MUNICÍPIO	A.2.1. Rodoviário	A.2.1.1. Rodovia
		A.2.1.2. Estação rodoviária
		A.2.1.3. Terminal rodoviário
	A.2.2. Ferroviário	A.2.2.1. Ferrovia
		A.2.2.2. Metrovia
		A.2.2.3. Estação ferroviária
		A.2.2.4. Estação metroviária
	A.2.3. Aeroviário	A.2.3.1. Aeroporto
		A.2.3.2. Campo de pouso
		A.2.3.3. Heliporto
		A.2.3.4. Outros
	A.2.4. Aquaviário	A.2.4.1. Hidrovia
		A.2.4.2. Porto organizado
		A.2.4.3. Píer
		A.2.4.4. Cais
		A.2.4.5. Marina
A.2.4.6. Terminal portuário de uso privativo em turismo		
A.2.4.7. Clube náutico		
A.2.4.8. Outros		
A3 – SISTEMA DE COMUNICAÇÃO	A.3.1. Agência postal	
	A.3.2. Posto telefônico	
	A.3.3. Emissora de rádio	
	A.3.4. Emissora de TV	
	A.3.5. Jornal	
	A.3.6. Revista	
	A.3.7. Outros	
A4 – SISTEMA DE SEGURANÇA	A.4.1. Polícia Civil	
	A.4.2. Polícia Militar	
	A.4.3. Polícia Rodoviária	
	A.4.4. Corpo de Bombeiros	
	A.4.5. Serviços de busca e salvamento	
	A.4.6. Serviços de Polícia Marítima/Aérea/de Fronteiras	
	A.4.7. Guarda Municipal	
	A.4.8. Defesa Civil	
	A.4.9. Outros	

(conclusão)

A5 – SISTEMAS DE SAÚDE	A.5.1. Pronto-socorro	
	A.5.2. Hospital	
	A.5.3. Clínica médica	
	A.5.4. Maternidade	
	A.5.5. Posto de saúde	
	A.5.6. Farmácia/drogaria	
	A.5.7. Clínica odontológica	
	A.5.8. Clínica veterinária	
	A.5.9. Outros	
A6 – SISTEMA EDUCACIONAL	A.6.1. Caracterização do Sistema de Educação	
A7 – OUTROS SERVIÇOS E EQUIPAMENTOS DE APOIO	A.7.1. Locadoras de imóveis para temporada	
	A.7.2. Compras Especiais	A.7.2.1. Feira/mercado
		A.7.2.2. Galeria/rua comercial
		A.7.2.3. Shopping
		A.7.2.4. Plantas/flores/frutas
		A.7.2.5. Antiquário
		A.7.2.6. Cantina/cave
		A.7.2.7. Bodega/alambique
		A.7.2.8. Outras
	A.7.3. Comércio turístico	A.7.3.1. Loja de artesanato/souvenir
		A.7.3.2. Loja de artigos fotográficos
		A.7.3.3. Antiquário/galeria de arte
		A.7.3.4. Outros
	A.7.4. Serviços bancários	A.7.4.1. Agência/posto bancário
		A.7.4.2. Casa de câmbio
	A.7.5. Serviços mecânicos	A.7.5.1. Automóvel
		A.7.5.2. Motocicleta
		A.7.5.3. Ônibus/caminhão
		A.7.5.4. Embarcações náuticas
		A.7.5.5. Outros
	A.7.6. Posto de combustível	
	A.7.7. Representações diplomáticas	A.7.7.1. Embaixada
		A.7.7.2. Consulado
A.7.7.3. Outras		

Fonte: Adaptado de INVTUR (2025).

APÊNDICE C – CATEGORIA B DO INVTUR – SERVIÇOS E EQUIPAMENTOS TURÍSTICOS

(continua)

B1 – SERVIÇOS E EQUIPAMENTOS DE HOSPEDAGEM	B.1.1. Hoteleira e de apoio	B.1.1.1. Hotel
		B.1.1.2. Hotel histórico
		B.1.1.3. Hotel fazenda
		B.1.1.4. Resort
		B.1.1.5. Pousada
		B.1.1.6. Flat/apart-hotel
		B.1.1.7. Cama e café
		B.1.1.8. Albergue
		B.1.1.9. Alojamento de floresta
		B.1.1.10. Pensão
		B.1.1.11. Motel
		B.1.1.12. Colônia de férias
		B.1.1.13. Estalagem/hospedaria
		B.1.1.14. Alojamento coletivo
		B.1.1.15. Hospedagem conventual (mosteiro/seminário/convento)
		B.1.1.16. Hospedagem familiar
		B.1.1.17. Hotel de trânsito
		B.1.1.18. Spa
		B.1.1.19. Outros
	B.1.2. Outro tipo de acomodação	B.1.2.1. Acampamento turístico/camping
B2 – SERVIÇOS E EQUIPAMENTOS DE ALIMENTOS E BEBIDAS	B.2.1. Restaurante	
	B.2.2. Bar	
	B.2.3. Lanchonete	
	B.2.4. Cafeteria	
	B.2.5. Quiosque	
	B.2.6. Barraca de praia	
	B.2.7. Sorveteria	
	B.2.8. Confeitaria/padaria	
	B.2.9. Outros	
B3 – SERVIÇOS E EQUIPAMENTOS DE AGÊNCIAS DE TURISMO	B.3.1. Agência de viagem	
	B.3.2. Operadora de turismo	
	B.3.3. Agência de receptivo	

(continuação)

	B.3.4. Agência consolidadora	
B4 – SERVIÇOS E EQUIPAMENTOS DE TRANSPORTE TURÍSTICO	B.4.1 Transportadora turística e similares	
	B.4.2. Locadoras de veículos	
	B.4.3. Outros tipos de transporte	
B5 – SERVIÇOS E EQUIPAMENTOS PARA EVENTOS	B.5.1. Espaços para eventos	B.5.1.1. Centro de convenções e feiras
		B.5.1.2. Parque/pavilhão/centro de exposições
		B.5.1.3. Auditório/salão para reuniões
		B.5.1.4. Outros
	B.5.2. Serviços para eventos	B.5.2.1. Organizadora
		B.5.2.2. Promotora
B.5.2.3. Outros serviços especializados		
B6 – SERVIÇOS E EQUIPAMENTOS DE LAZER	B.6.1. Parques	B.6.1.1. Aquático
		B.6.1.2. Temático
		B.6.1.3. Diversões
		B.6.1.4. Outros
	B.6.2. Espaços livres e áreas verdes	B.6.2.1. Praça
		B.6.2.2. Jardim
		B.6.2.3. Parque
		B.6.2.4. Mirante
		B.6.2.5. Largo
		B.6.2.6. Outros
	B.6.3. Instalações esportivas	B.6.3.1. Estádio
		B.6.3.2. Ginásio
		B.6.3.3. Quadra
		B.6.3.4. Campo de golfe
B.6.3.5. Campo de futebol		
B.6.3.6. Campo de paintball		
B.6.3.7. Autódromo		
B.6.3.8. Kartódromo		
B.6.3.9. Velódromo		
B.6.3.10. Hipódromo		
B.6.3.11. Pista de equitação		
B.6.3.12. Pista de boliche		
B.6.3.13. Pista de patinação		
B.6.3.14. Pista de skate		

(conclusão)

B6 – SERVIÇOS E EQUIPAMENTOS DE LAZER		B.6.3.15. Rampa para voo livre
		B.6.3.16. Piscina
		B.6.3.17. Outras
	B.6.4. Instalações náuticas	B.6.4.1. Marina
		B.6.4.2. Píer
		B.6.4.3. Garagem náutica
		B.6.4.4. Clube náutico
		B.6.4.5. Cais
		B.6.4.6. Outras
	B.6.5. Espaços de diversão e cultura	B.6.5.1. Boate/discoteca
		B.6.5.2. Casa de espetáculos/shows
		B.6.5.3. Casa de dança
		B.6.5.4. Cinema
		B.6.5.5. Clube social
		B.6.5.6. Centro de tradições
		B.6.5.7. Outros
	B.6.6. Outros espaços de recreação	B.6.6.1. Pesque e pague
		B.6.6.2. Pesque e solte
		B.6.6.3. Colha e pague
B.6.6.4. Sítios/chácaras de lazer		
B.6.6.5. Outros		
B7 – OUTROS SERVIÇOS E EQUIPAMENTOS TURÍSTICOS	B.7.1. Informações turísticas	B.7.1.1. Posto
		B.7.1.2. Centro de atendimento
		B.7.1.3. Central
		B.7.1.4. Outros
	B.7.2. Entidades associativas e similares	
	B.7.3. Guiamento e condução turística	B.7.3.1. Guia de turismo
		B.7.3.2. Monitor
		B.7.3.3. Condutor
		B.7.3.4. Outros

Fonte: Adaptado de INVTUR (2025).

APÊNDICE D – CATEGORIA C DO INVTUR – ATRATIVOS TURÍSTICOS

(continua)

C1 – ATRATIVOS NATURAIS	C.1.1. Relevo continental	C.1.1.1. Montanha
		C.1.1.2. Serra
		C.1.1.3. Monte/morro/colina
		C.1.1.4. Pico/cume
		C.1.1.5. Chapada
		C.1.1.6. Tabuleiro
		C.1.1.7. Patamar
		C.1.1.8. Matakão
		C.1.1.9. Vale
		C.1.1.10. Planalto
		C.1.1.11. Planície
		C.1.1.12. Depressão
		C.1.1.13. Outros
	C.1.2. Zona costeira	C.1.2.1. Restinga
		C.1.2.2. Duna
		C.1.2.3. Barreira
		C.1.2.4. Praia
		C.1.2.5. Mangue
		C.1.2.6. Estuário
		C.1.2.7. Falésia
		C.1.2.8. Baía/enseada/saco
		C.1.2.9. Península/cabo/ponta
		C.1.2.10. Recife/atol
		C.1.2.11. Ilha
		C.1.2.12. Arquipélago
		C.1.2.13. Barra
		C.1.2.14. Outros
	C.1.3. Relevo cárstico	C.1.3.1. Caverna
		C.1.3.2. Gruta
		C.1.3.3. Furna
		C.1.3.4. Dolina
	C.1.4. Hidrografia	C.1.4.1. Rio
		C.1.4.2. Riacho
C.1.4.3. Córrego		
C.1.4.4. Arroio		
C.1.4.5. Lago/lagoa/laguna		
C.1.4.6. Alagado		
C.1.4.7. Fonte		
C.1.4.8. Outros		
C.1.5. Queda d'água	C.1.5.1. Catarata	
	C.1.5.2. Cachoeira	
	C.1.5.3. Salto	

(continuação)

C1 – ATRATIVOS NATURAIS		C.1.5.4. Cascata
		C.1.5.5. Corredeira
		C.1.5.6. Outras
	C.1.6. Unidades de conservação e similares	C.1.6.1. Área de proteção ambiental
		C.1.6.2. Área de relevante interesse ecológico
		C.1.6.3. Estação ecológica
		C.1.6.4. Floresta
		C.1.6.5. Monumento natural
		C.1.6.6. Parque
		C.1.6.7. Refúgio de vida silvestre
		C.1.6.8. Reserva biológica
		C.1.6.9. Reserva extrativista
		C.1.6.10. Reserva de desenvolvimento sustentável
		C.1.6.11. Reserva de fauna
		C.1.6.12. Reserva particular do patrimônio natural
C.1.6.13. Zoológico		
C.1.6.14. Jardim botânico		
C.1.6.15. Outras		
C2 – ATRATIVOS CULTURAIS	C.2.1 Conjuntos arquitetônicos	C.2.1.1. Urbano
		C.2.1.2. Rural
		C.2.1.3. Industrial
		C.2.1.4. Ferroviário
		C.2.1.5. Outros
	C.2.2. Comunidades tradicionais	C.2.2.1. Quilombola
		C.2.2.2. Indígena
		C.2.2.3. Ribeirinha
		C.2.2.4. De imigração
		C.2.2.5. Extrativista
		C.2.2.6. Outras
	C.2.3. Sítios arqueológicos	C.2.3.1. Lítico
		C.2.3.2. Cerâmico
		C.2.3.3. Lítico-cerâmico
		C.2.3.4. Estrutura de pedra
		C.2.3.5. Estrutura de terra
		C.2.3.6. Arte rupestre
		C.2.3.7. Sambaqui
		C.2.3.8. Outros
	C.2.4. Sítios paleontológicos	C.2.4.1. Floresta fóssil

(continuação)

C2 – ATRATIVOS CULTURAIS		C.2.4.2. Restos fósseis ou em processo de fossilização
		C.2.4.3. Moldes, rastros, pegadas
		C.2.4.4. Outros
	C.2.5. Itinerários culturais	C.2.5.1. Histórico
		C.2.5.2. Religioso/espiritual
		C.2.5.3. Relacionado a lendas/mitos/narrativas associadas
		C.2.5.4. Relacionado a fatos históricos
		C.2.5.5. Outros
	C.2.6. Parques históricos	C.2.6.1. Arqueológico
		C.2.6.2. Geoparque
		C.2.6.3. Histórico
		C.2.6.4. Outros
	C.2.7. Lugares de manifestações de fé	C.2.7.1. Romaria e procissão
		C.2.7.2. Culto
		C.2.7.3. Encontro para manifestação de fé
		C.2.7.4. Referencial para mitos e narrativas de fé
		C.2.7.5. Visitação de cunho religioso
		C.2.7.6. Outros
	C.2.8. Lugares de referências à memória	C.2.8.1. Acontecimento histórico
		C.2.8.2. Referencial para narrativa mítica
		C.2.8.3. Ritual e celebração
		C.2.8.4. Outros
	C.2.9. Feiras/mercados de caráter cultural	
	C.2.10. Arquitetura civil	C.2.10.1. Casa/casarão/sobrado/solar
		C.2.10.2. Casa de comércio
		C.2.10.3. Educandário/colégio/escola
		C.2.10.4. Liceu
C.2.10.5. Universidade		
C.2.10.6. Coreto		
C.2.10.7. Palácio/palacete		
C.2.10.8. Chalé		

(continuação)

C2 – ATRATIVOS CULTURAIS		C.2.10.9. Chafariz/fonte/bica
		C.2.10.10. Hospital
		C.2.10.11. Orfanato/creche
		C.2.10.12. Asilo
		C.2.10.13. Quinta
		C.2.10.14. Outras
	C.2.11. Arquitetura oficial	C.2.11.1. Casa de câmara e cadeia
		C.2.11.2. Paço municipal
		C.2.11.3. Cadeia
		C.2.11.4. Casa de intendência
		C.2.11.5. Casa de fundição
		C.2.11.6. Casa de alfândega
		C.2.11.7. Fórum/tribunal
		C.2.11.8. Residência oficial
		C.2.11.9. Sede do Poder Executivo/Legislativo/Judiciário
		C.2.11.10. Outras
	C.2.12. Arquitetura militar	C.2.12.1. Bateria
		C.2.12.2. Baluarte
		C.2.12.3. Bastião
		C.2.12.4. Fortim
		C.2.12.5. Forte
		C.2.12.6. Fortaleza
		C.2.12.7. Quartel
		C.2.12.8. Colégio
		C.2.12.9. Vila militar
		C.2.12.10. Outras
	C.2.13. Arquitetura religiosa	C.2.13.1. Igreja
		C.2.13.2. Basílica
		C.2.13.3. Catedral
		C.2.13.4. Sé
		C.2.13.5. Santuário
		C.2.13.6. Capela
		C.2.13.7. Ermida
		C.2.13.8. Abadia
		C.2.13.9. Oratório
		C.2.13.10. Casa paroquial
C.2.13.11. Casa capitular		
C.2.13.12. Casa da providência		

(continuação)

C2 – ATRATIVOS CULTURAIS		C.2.13.13. Palácio arqui episcopal
		C.2.13.14. Mosteiro
		C.2.13.15. Seminário
		C.2.13.16. Convento
		C.2.13.17. Outras
	C.2.14. Arquitetura industrial/agrícola	C.2.14.1. Engenho
		C.2.14.2. Moinho/usina
		C.2.14.3. Celeiro
		C.2.14.4. Alambique/vinícola
		C.2.14.5. Fábrica
		C.2.14.6. Casa de operários
		C.2.14.7. Fazenda
		C.2.14.8. Senzala
		C.2.14.9. Casa de chácara/sítio/fazenda/engenho
		C.2.14.10. Outras
	C.2.15. Arquitetura funerária	C.2.15.1. Panteão
		C.2.15.2. Mausoléu
		C.2.15.3. Cruzeiro
		C.2.15.4. Túmulo
		C.2.15.5. Memorial
		C.2.15.6. Cemitério
		C.2.15.7. Outras
	C.2.16. Marcos históricos	C.2.16.1. Divisão territorial
		C.2.16.2. Referência à história
		C.2.16.3. Relativos a festas e rituais
		C.2.16.4. Outros
	C.2.17. Obras de infraestrutura	C.2.17.1. Viaduto/ponte
		C.2.17.2. Túnel
		C.2.17.3. Caixa d'água
		C.2.17.4. Aqueduto
		C.2.17.5. Trapiche/pier
		C.2.17.6. Marina
C.2.17.7. Porto		
C.2.17.8. Quebra-mar/molhe		
C.2.17.9. Barragem/represa		
C.2.17.10. Farol		
C.2.17.11. Estrutura ferroviária		
C.2.17.12. Estrutura rodoviária		

(continuação)

C2 – ATRATIVOS CULTURAIS		C.2.17.13. Estrutura aeroportuária
		C.2.17.14. Rotunda
		C.2.17.15. Elevador/funicular
		C.2.17.16. Viaduto
		C.2.17.17. Torre
		C.2.17.18. Outras
	C.2.18. Obras de interesse artístico	C.2.18.1. Bens integrados à edificação
		C.2.18.2. Bens integrados à paisagem ou ao espaço urbano
		C.2.18.3. Outras
	C.2.19. Ruínas	
	C.2.20. Museu/memorial	
	C.2.21. Biblioteca	
	C.2.22. Centros culturais/casas de cultura/galerias	
	C.2.23. Teatros/anfiteatros	
	C.2.24. Cines clube	
	C.2.25. Gastronomia típica e preparação de alimentos	C.2.25.1. Receitas típicas e tradicionais
		C.2.25.2. Técnicas de produção e processamento de alimentos
		C.2.25.3. Outras
	C.2.26. Artesanato/trabalhos manuais	C.2.26.1. Cerâmica
		C.2.26.2. Escultura
		C.2.26.3. Bordado
		C.2.26.4. Cestaria
		C.2.26.5. Mosaico
		C.2.26.6. Tricô/crochê
		C.2.26.7. Entalhe
C.2.26.8. Renda		
C.2.26.9. Fotografia		
C.2.26.10. Tecelagem		
C.2.26.11. Papel machê		
C.2.26.12. Macramê		
C.2.26.13. Plumária		
C.2.26.14. Bijuteria		
C.2.26.15. Dobradura		

(continuação)

C2 – ATRATIVOS CULTURAIS		C.2.26.16. Marcenaria/marchetaria
		C.2.26.17. Gravura
		C.2.26.18. Pátina e texturização
		C.2.26.19. Cartonagem
		C.2.26.20. Pintura
		C.2.26.21. Découpage
		C.2.26.22. Topiaria/arranjos florais
		C.2.26.23. Outros
	C.2.27. Atividades tradicionais de trabalho	C.2.27.1. Agricultor
		C.2.27.2. Pescador
		C.2.27.3. Seringueiro
		C.2.27.4. Garimpeiro
		C.2.27.5. Quebrador de coco
		C.2.27.6. Fotógrafo lambe-lambe
		C.2.27.7. Carpinteiro
	C.2.28. Formas de expressão	C.2.27.8. Peão
		C.2.27.9. Outras
		C.2.28.1. Música
		C.2.28.2. Dança
C.2.28.3. Literária/oral		
C.2.29. Personalidades	C.2.28.4. Cênica/performativa	
	C.2.28.5. Outras	
C3 – ATIVIDADES ECONÔMICAS	C.3.1. Extrativista	C.3.1.1. Mineral
		C.3.1.2. Vegetal
		C.3.1.3. Animal
	C.3.2. Agropecuária	C.3.2.1. Agricultura
		C.3.2.2. Pecuária
		C.3.2.3. Aquicultura
		C.3.2.4. Silvicultura
		C.3.2.5. Outras
	C.3.3. Comercial	C.3.3.1. Atacadista
		C.3.3.2. Varejista
	C.3.4. Industrial	C.3.4.1. Petrolífera
		C.3.4.2. Automobilística
		C.3.4.3. Têxtil
		C.3.4.4. Alimentícia
		C.3.4.5. Coureira
		C.3.4.6. Joalheira

(conclusão)

C3 – ATIVIDADES ECONÔMICAS		C.3.4.7. Madeireira	
		C.3.4.8. Ceramista	
		C.3.4.9. Outras	
	C.3.5. Tecnológica		
C4 – REALIZAÇÕES TÉCNICAS E CIENTÍFICAS CONTEMPORÂNEAS	C.4.1. Parque tecnológico		
	C.4.2. Centro de pesquisa		
	C.4.3. Usinas e outras estruturas de geração de energia	C.4.3.1. Hidrelétrica	
		C.4.3.2. Termoelétrica	
		C.4.3.3. Nuclear	
		C.4.3.4. Eólica	
		C.4.3.5. Solar	
		C.4.3.6. Outras	
	C.4.4. Eclusa/açude		
	C.4.5. Planetário		
	C.4.6. Aquário		
C.4.7. Viveiro			
C.4.8. Outras			
C5 – EVENTOS PROGRAMADOS	C.5.1. Feiras/exposições		
	C.5.2. Congressos		
	C.5.3. Convenções		
	C.5.4. Festivais/shows		
	C.5.5. Seminários		
	C.5.6. Oficinas/workshops		
	C.5.7. Competições		
	C.5.8. Desfiles/passeatas		
	C.5.9. Encontros temáticos		
	C.5.10. Festas/celebrações	C.5.10.1. Religiosa/manifestação de fé	
C.5.10.2. Popular/folclórica			
C.5.10.3. Referente ao trabalho ou ciclo produtivo			
C.5.10.4. Festa cívica			
C.5.10.5. Outras			

Fonte: Adaptado de INVTUR (2025).

APÊNDICE E – DADOS OBTIDOS SOBRE A CATEGORIA A – INFRAESTRUTURA DE APOIO AO TURISMO

Prefeitura Municipal	<i>Tripadvisor</i>	<i>Booking</i>
Nenhum dado encontrado	Nenhum dado encontrado	Localiza – aluguel de veículos

Fonte: Elaborado pela autora (2025).

APÊNDICE F – DADOS OBTIDOS SOBRE A CATEGORIA B - SERVIÇOS E EQUIPAMENTOS TURÍSTICOS

Prefeitura Municipal	<i>Tripadvisor</i>	<i>Booking</i>
San Bernardo Park Hotel	Hotel Pousada de Zeus	Hotel Villa Inácia
Pampa Hotel	Villagio Santa Tereza	Pampa Hotel
Hotel Ponto 1	San Bernardo Park Hotel	San Bernardo Park Hotel
Hotel Pedra Moura	Hotel Villa Inácia	Hotel Pedra Moura
Hotel Pousada de Zeus	Hotel Ponto 1	Hospedagem Caminho do Parque
Hotel Villa Inácia	Hotel Fazenda Capão Do Índio	
Hotel e Churrascaria Terra Nostra	Pousada das Pipas Vacaria	
Novo Hotel	Parque Das Cachoeiras	
Vacaria Palace Hotel	Novo Hotel	
Hotel Santa Terezinha	Hotel Granetto	
Hotel Nova Geração	Hotel Nova Geração	
Hotel Pavan	Hotel Pampa	
Hotel da Rodoviária	Hotel Pedra Moura	
Hotel Bom Apetite	Hotel Rodoviária	
Hotel Bela Vista	Hotel Serra Alta	
Hotel Serra Alta	Hotel Bela Vista	
Hotel Flor de Liz	Hotel Brasa Viva	
Pousada das Pipas	Hotel E Restaurante Do Chico	
Hotel Fazenda Capão do Índio	Hotel Santa Terezinha	
Pousada Santa Teresa	Vacaria Palace Hotel	
Êxtase Motel	Pousada D Tartari	
Agaphantus		
Mirage		
Ponto G		
Boldin Motel		

Fonte: Elaborado pela autora (2025).

APÊNDICE G – DADOS OBTIDOS SOBRE A CATEGORIA C - ATRATIVOS TURÍSTICOS

Prefeitura Municipal	<i>Tripadvisor</i>	<i>Booking</i>
Catedral Nossa Senhora Da Oliveira	Catedral Nossa Senhora de Oliveira	Não foram localizados dados relativos a atrativos turísticos neste site.
Praça Daltro Filho	Fazenda do Socorro	
Santuário Nossa Senhora Da Oliveira	Vinícola Campestre	
Centro Cultural Marcos Palombini (Casa Do Povo)	Monumento ao Ginete	
Biblioteca Municipal Teobaldo Tadeu Paim Borges	Praça General Daltro Filho	
Museu Municipal Espaço Cultural Dr. Adhemar Pinotti	Cripta Multicultural	
Mercado Público Municipal	Santuário Nossa Senhora da Oliveira	
Associação Vacariense Atelier Livre	Museu Municipal de Vacaria	
Associação Dos Artesãos De Vacaria	Centro Cultural Marcos Palombini	
Vinícola Campestre	Pró-Kart	
Spaccio RAR	Monumento da Maçã	
Parque Do Aeroporto	Igreja Nossa Senhora de Fátima	
Centro De Atendimento Ao Turista (CAT)	Velha Bica de Pedra	
Réplicas Do Passado - Acervo Pedro Vanaz	Biblioteca Pública Teobaldo Paim Borges	
Fazenda Do Socorro	Enoteca	
Portal Do Rio Grande		
Monumento Ao Ginete		
A Cuia E A Chaleira		
A Porteira Do Rio Grande		
Parque Das Cachoeiras		
Camping das Araucárias		

Fonte: Elaborado pela autora (2025).

APÊNDICE H – CATEGORIA A DO INVTUR – RESULTADO DA PESQUISA

(continua)

Classificação	Local	Geolocalização
A.1		
A.1.1.1.1.1	Vacaria	-50.9372223; -28.5038986
A.2		
A.2.1.1.1.1.1	BR-116	-50.9388567; -28.51776
A.2.1.1.1.1.2	BR-285	-50.9303145; -28.5091791
A.2.1.2.1.1.1	Estação Rodoviária	-50.9483806; -28.5141724
A.2.2.1.1.1	Ferrovias Sul Atlântico	-50.9513858; -28.5097001
A.2.2.3.1.1.1	Estação Ferroviária de Vacaria	-50.9514451; -28.5107754
A.2.3.1.1.1.1	Aeroporto Regional Enore Ângelo Mezari	-51.0240892; -28.428655
A.3		
A.3.1.1.1.1	Correios - 1	-50.9384134; -28.5022811
A.3.1.1.1.2	Correios - 2	-50.9416022; -28.5086731
A.3.1.1.1.3	Correios - 3	-50.9315263; -28.5115818
A.3.3.1.1.1	Rádio Esmeralda	-50.9438211; -28.5114205
A.3.3.1.1.2	Rádio Fátima	-50.9350951; -28.5122774
A.3.3.1.1.3	Rádio Maisnova Vacaria	-50.9350686; -28.512265
A.3.5.1.1.1	Jornal Correio Vacariense	-50.9410896; -28.5005834
A.3.5.1.1.2	Jornal On-line Diário de Vacaria	-50.937529; -28.5012254
A.4		
A.4.1.1.1.1	Central de Polícia	-50.935873; -28.5054003
A.4.2.1.1.1	10º Batalhão de Polícia - Brigada Militar	-50.9358715; -28.4902244
A.4.3.1.1.1	Polícia Rodoviária Federal - Posto de Vacaria	-50.911229; -28.4924799
A.4.4.1.1.1	Corpo de Bombeiros Militar de Vacaria	-50.9405081; -28.5039205
A.4.7.1.1.1	Guarda Municipal de Vacaria	-50.9486936; -28.513222
A.4.8.1.1.1	Coordenadoria de Defesa Civil	-50.9511659; -28.5104068
A.5		
A.5.1.1.1.1	UPA 24 Horas	-50.9438878; -28.4997257
A.5.2.1.1.1	Hospital Nossa Senhora da Oliveira	-50.9353347; -28.5021389
A.5.3.1.1.1	Centro Médico Municipal	-50.9416077; -28.502064
A.5.3.1.1.2	Clínica Ambulatorial e Cirúrgica - Unimed Alto da Serra	-50.9456178; -28.5016579
A.5.4.1.1.1	Unidade Materno Infantil	-50.9352532; -28.5021881
A.5.5.1.1.1	ESF Monte Claro	-50.9131207; -28.5017166
A.5.5.1.1.2	UBS Jardim Toscano	-50.9452756; -28.5196745
A.5.5.1.1.3	Centro De Saúde José Carlos Suzin	-50.9333452; -28.5046422
A.5.5.1.1.4	ESF Imperial	-50.9240334; -28.4940498
A.5.5.1.1.5	ESF Barcelos	-50.9085668; -28.5145308
A.5.5.1.1.6	ESF Borges	-50.9304631; -28.5230879

(continuação)

A.5.5.1.1.7	ESF COHAB	-50.9362912; -28.4871188
A.5.5.1.1.8	SOBOPA-Soc. Bolas Petrópolis Assistencial	-50.9468558; -28.5123751
A.5.5.1.1.9	ESF Km 4	-50.96178; -28.486531
A.5.5.1.1.10	ESF Jardim América	-50.9530373; -28.5018825
A.5.5.1.1.11	ESF Jardim dos Pampas	-50.9269557; -28.5114564
A.5.5.1.1.12	ESF Jardim Toscano	-50.9454822; -28.5197892
A.5.5.1.1.13	ESF Kennedy	-50.9571722; -28.5164321
A.5.6.1.1.1	Droga Raia 1	-50.9379048; -28.5019854
A.5.6.1.1.2	Farmácias Associadas	-50.9355514; -28.5120743
A.5.6.1.1.3	Farmácia São João 1	-50.9379803; -28.504039
A.5.6.1.1.4	Farmácia São João 2	-50.9361067; -28.5100962
A.5.6.1.1.5	Farmácia São João 3	-50.9374308; -28.5042557
A.5.6.1.1.6	Farmácia São João 4	-50.9479124; -28.5039969
A.5.6.1.1.7	Farmácia São João 5	-50.940167; -28.5037015
A.5.6.1.1.8	Farmácia São João 6	-50.9340191; -28.5027905
A.5.6.1.1.9	Farmácia São João 7	-50.9469656; -28.5142128
A.5.6.1.1.10	GenFarma	-50.9455391; -28.5180159
A.5.6.1.1.11	Panvel Farmácias 1	-50.9367137; -28.5020722
A.5.6.1.1.12	Farmácia Nossa Senhora da Oliveira	-50.9353442; -28.5021461
A.5.6.1.1.13	Panvel Farmácias 2	-50.9343713; -28.504631
A.5.6.1.1.14	Agafarma 1	-50.9475545; -28.5136849
A.5.6.1.1.15	Farmácia São João 8	-50.925306; -28.5045015
A.5.6.1.1.16	Farmácia São João 9	-50.9362882; -28.5077852
A.5.6.1.1.17	Hiper Popular Vacaria	-50.9354046; -28.5025664
A.5.6.1.1.18	Farma & Farma Popular Vacaria 1	-50.9364336; -28.5022053
A.5.6.1.1.19	Farmácia Cathedral	-50.9376986; -28.5010889
A.5.6.1.1.20	Farmácias Melhor Preço	-50.936297; -28.5077874
A.5.6.1.1.21	Farmácia do Trabalhador 1	-50.9373506; -28.5041709
A.5.6.1.1.22	Vigere Farmácia e Manipulação	-50.9358969; -28.5037785
A.5.6.1.1.23	Farma & Farma Popular Vacaria 2	-50.9475239; -28.513073
A.5.6.1.1.24	Farmácias do Trabalhador 2	-50.9486412; -28.5030504
A.5.6.1.1.25	Pharma Pura Farmácia Ltda	-50.9381659; -28.505185
A.5.6.1.1.26	Farmácia Drogão	-50.9367407; -28.508216
A.5.6.1.1.27	P & Z FARMA 1	-50.9352387; -28.5024999
A.5.6.1.1.28	Beladona Farmácia	-50.9386538; -28.5055551
A.5.6.1.1.29	P&Z Farma 2	-50.9377474; -28.5073341
A.5.6.1.1.30	Gel Magistral	-50.9363141; -28.5038962
A.5.7.1.1.1	Policlínica Odontológica da Prevenção	-50.9353085; -28.4999038
A.5.7.1.1.2	Eternize Odontologia Especializada	-50.9350847; -28.5036744
A.5.7.1.1.3	Dente Sim	-50.9374788; -28.5044413
A.5.7.1.1.4	Oral Sin Implantes	-50.9389007; -28.5069858
A.5.7.1.1.5	Odonto Excellence	-50.9387317; -28.5016763

(continuação)

A.5.7.1.1.6	Clínica Zenith Odontologia, Saúde e Estética	-50.9368622; -28.5096855
A.5.7.1.1.7	Odontopluss	-50.938082; -28.5020167
A.5.7.1.1.8	OrthoPitt	-50.9412002; -28.5087403
A.5.7.1.1.9	Rossoni Odontologia	-50.9368121; -28.5075352
A.5.7.1.1.10	Oral Unic Vacaria	-50.9394075; -28.5021592
A.5.7.1.1.11	Face Unic Vacaria Odontologia e Harmonização Orofacial	-50.9348949; -28.5001115
A.5.7.1.1.12	Dra. Marcelle Pagno Rech/ Harmonização Facial	-50.9375936; -28.5073868
A.5.7.1.1.13	Bianchi Odontologia	-50.9376062; -28.5039351
A.5.7.1.1.14	Granetto Odontologia Especializada	-50.936713; -28.5051067
A.5.7.1.1.15	Le Michelin Odontologia Estética	-50.9374493; -28.5007289
A.5.7.1.1.16	Cechinato Odontologia	-50.9369763; -28.5065184
A.5.7.1.1.17	Saint Lumière Clinique	-50.9354932; -28.5024839
A.5.7.1.1.18	Clínica Odontológica Diego Araldi	-50.938406; -28.5043912
A.5.7.1.1.19	Dra. Amanda Bueno Záquera	-50.9360576; -28.5044584
A.5.7.1.1.20	Redeplus	-50.9360978; -28.5054648
A.5.7.1.1.21	Ângela Sganzerla - Cirurgiã Dentista - Ortodontista	-50.9354498; -28.5049671
A.5.7.1.1.22	Dra. Ana Claudia Baggio Cirurgiã Dentista	-50.9369763; -28.5065184
A.5.7.1.1.23	Odontologia MVS	-50.9353226; -28.5090285
A.5.7.1.1.24	Dr. Régis Possani Odontologia	-50.937805; -28.5009805
A.5.7.1.1.25	Ágnes Cechinato Prandi - Odontopediatria	-50.9398074; -28.5039211
A.5.7.1.1.26	Antônio C Machado, Dentista	-50.9377647; -28.505841
A.5.7.1.1.27	Consultório Odontológico Dra. Camila Tedesco	-50.936922; -28.507485
A.5.8.1.1.1	Doctor Pet Clínica Veterinária (Plantão 24 horas)	-50.9349352; -28.5055604
A.5.8.1.1.2	Clínica Veterinária Bicho Vip (Plantão 24h)	-50.9460209; -28.507826
A.5.8.1.1.3	Clínica Veterinária Estimação	-50.9398119; -28.499318
A.5.8.1.1.4	Clínica Veterinária Duovet	-50.9491018; -28.5025958
A.5.8.1.1.5	Toca das Patas Veterinária	-50.9327141; -28.5027733
A.5.8.1.1.6	Mania de Bicho Clínica Veterinária	-50.9411169; -28.5074115
A.5.8.1.1.7	Art & Patas	-50.9279645; -28.50025
A.5.8.1.1.8	Casa do Gato Veterinária Exclusiva para Felinos	-50.9372124; -28.5125355
A.5.8.1.1.9	PetCenter Clínica Veterinária	-50.9447667; -28.5015986
A.5.8.1.1.10	Clínica Veterinária Paulo de Oliveira e Silva	-50.9377834; -28.5095375
A.5.8.1.1.11	My Pet Store	-50.9417908; -28.511245
A.5.8.1.1.12	Animoov	-50.9488409; -28.5070901
A.5.8.1.1.13	Pet Shop Pegada	-50.9350625; -28.5122892

(continuação)

A.6		
A.6.1.1.1.1	E. M. E. I. Irma Maria Erica Caimi	-50.9603109; -28.5180681
A.6.1.1.1.2	E. M. E. I. Lenyr Casagrande Tonela	-50.9319167; -28.5230614
A.6.1.1.1.3	E. M. E. I. Irma Toffoli	-50.9477177; -28.5181128
A.6.1.1.1.4	E. M. E. I. Erlina Portela Gervino	-50.91049; -28.5135155
A.6.1.1.1.5	E. M. E. I. Irmã Delma Gema Gotardo	-50.9278258; -28.4920667
A.6.1.1.1.6	E. M. E. I. Professor João Alberto Paim Borges	-50.9438942; -28.5002538
A.6.1.1.1.7	E. M. E. I. Professora Clotilde Soares Ferreira	-50.9494891; -28.5135244
A.6.1.1.1.8	E.M.E.I. Ceny Paim Mezari	-50.9645911; -28.4870387
A.6.1.1.1.9	E. M. E. I. Hildo Afonso Parizotto	-50.9261563; -28.5140189
A.6.1.1.1.10	Escola Jardim De Deus De Educação Infantil Primeiros Passos	-50.9292163; -28.5046616
A.6.1.1.1.11	Colégio Bom Jesus São José (Vacaria)	-50.9338102; -28.5014679
A.6.1.1.1.12	I. E. E. Irmão Getúlio	-50.9311223; -28.503377
A.6.1.1.1.13	E. M. E. I. Arthur Coelho Borges	-50.8829057; -28.4442262
A.6.1.1.1.14	E. M. E. F. João Becker da Silva	-50.9699649; -28.0014769
A.6.1.1.1.15	E. M. E. F. Cecy Sá Brito	-50.965506; -28.479084
A.6.1.1.1.16	E. M. E. F. Coronel Avelino	-50.9313286; -28.5231786
A.6.1.1.1.17	E. M. E. F. Duque De Caxias	-50.9468981; -28.5180139
A.6.1.1.1.18	E.M.E.F. General Osório	-50.96204; -28.486805
A.6.1.1.1.19	E. M. E. F. Soli Gonzaga dos Santos	-50.9139426; -28.5017874
A.6.1.1.1.20	E.M.E.F Nabor Moura De Azevedo	-50.9282903; -28.4930541
A.6.1.1.1.21	E. M. E. F. Pedro Álvares Cabral	-50.949653; -28.5115451
A.6.1.1.1.22	Instituto Mix Vacaria - RS	-50.9390043; -28.5053016
A.6.1.1.1.23	Unitech Brasil	-50.9397101; -28.5091069
A.6.1.1.1.24	E. E. E. F. Ione Campos dos Santos	-50.9257051; -28.5035831
A.6.1.1.1.25	E. E. E. F. Dalva Zanotto De Lemos	-50.9403691; -28.5137938
A.6.1.1.1.26	E. E. E. F. Nossa Senhora de Oliveira	-50.9459825; -28.5033575
A.6.1.1.1.27	E. E. E. M. Padre Efrem	-50.936749; -28.5025057
A.6.1.1.1.28	E. E. E. M. Padre Pacífico	-50.9336573; -28.5103851
A.6.1.1.1.29	Polo Estácio EAD	-50.9340933; -28.5087327
A.6.1.1.1.30	E. T. E. Bernardina Rodrigues Padilha	-50.938082; -28.4862524
A.6.1.1.1.31	E. E. E. B. Prof. José Fernandes de Oliveira	-50.9391392; -28.5112644
A.6.1.1.1.32	Senac Vacaria	-50.9361707; -28.508131
A.6.1.1.1.33	UCS - Campus Vacaria	-50.9062782; -28.5150014
A.6.1.1.1.34	E. E. E. F. Vitoria Quintella Da Silva Ly	-50.9283039; -28.5131841
A.6.1.1.1.35	E. E. E. F. Chico Mendes	-50.9214257; -28.0466287
A.6.1.1.1.36	E. M. E. F. Juventina Morena de Oliveira	-50.9090976; -28.5144927
A.6.1.1.1.37	E. E. E. F. Jardim América	-50.9543954; -28.5016543

(continuação)

A.6.1.1.1.38	Uniasselvi	-50.9368079; -28.5126614
A.6.1.1.1.39	Colégio Gustavo Vieira de Brito	-50.9439238; -28.5100424
A.6.1.1.1.40	E. M. E. F. Dom Henrique Gelain	-50.9605363; -28.5177546
A.6.1.1.1.41	E. E. I. Pedacinho do Céu	-50.9441001; -28.5104663
A.6.1.1.1.42	E. E. I. Curiosa Idade	-50.9406972; -28.5019743
A.6.1.1.1.43	E. E. I. Cia. dos Baixinhos	-50.9351391; -28.5105179
A.6.1.1.1.44	E. M. E. I. Governador Synval Guazzelli	-50.9361295; -28.4861759
A.6.1.1.1.45	IFRS - Campus Vacaria	-50.9538192; -28.4553184
A.6.1.1.1.46	E. M. E. F. Inácio de Souza Pires	-50.9296867; -28.4796323
A.6.1.1.1.47	E. M. E. I. Professor Mathias Claro De Lima Filho	-50.9147398; -28.5010309
A.6.1.1.1.48	Faculdade FAEL Vacaria	-50.9375372; -28.4992771
A.6.1.1.1.49	Unopar e Anhanguera	-50.9342514; -28.5146785
A.6.1.1.1.50	Unisa- Polo Educacional de Vacaria - RS	-50.9262348; -28.5161395
A.6.1.1.1.51	UERGS - Campus Vacaria	-50.9210848; -28.4962043
A.6.1.1.1.52	Uninter Vacaria	-50.9301027; -28.5090319
A.6.1.1.1.53	Universidade Cruzeiro do Sul	-50.9396504; -28.5019164
A.7		
A.7.1.1.1.1	Imobiliária Vacaria	-50.9377529; -28.5062555
A.7.1.1.1.2	Edriva Imobiliária	-50.9340739; -28.5026467
A.7.1.1.1.3	Don Orlando Imóveis	-50.9466551; -28.5148516
A.7.1.1.1.4	Frederico Rech Imóveis	-50.9365825; -28.5092405
A.7.1.1.1.5	Empório Imobiliário Vacaria	-50.9386892; -28.50437
A.7.1.1.1.6	Patrimônio Imobiliária	-50.9378073; -28.50943
A.7.1.1.1.7	Confiança Negócios Imobiliários	-50.9354499; -28.5049671
A.7.1.1.1.8	Imobiliária Possapp	-50.9362971; -28.5077874
A.7.1.1.1.9	Dillianz Negócios Imobiliários Vacaria	-50.9403093; -28.5050201
A.7.1.1.1.10	SB Imóveis	-50.9376062; -28.5039351
A.7.1.1.1.11	Alto da Serra Imóveis	-50.9295341; -28.5045983
A.7.1.1.1.12	Radar Imóveis Vacaria	-50.9348949; -28.5001115
A.7.1.1.1.13	Bernardi e Feliciano Imóveis	-50.9446486; -28.5168917
A.7.1.1.1.14	Fábio Manozzo Corretor de Imóveis	-50.9361221; -28.5035486
A.7.1.1.1.15	Don Orlando Negócios Imobiliários	-50.9367584; -28.5029797
A.7.1.1.1.16	Vacaria Imóveis	-50.9381634; -28.495702
A.7.1.1.1.17	Bernardo Venâncio - Corretor de Imóveis	-50.9386538; -28.5055551
A.7.1.1.1.18	Rossi Negócios Imobiliários	-50.9330753; -28.5099572
A.7.1.1.1.19	Corretores de Imóveis Bortolotto Silva	-50.9351586; -28.5182838
A.7.1.1.1.20	Camargo & Borges Imóveis	-50.9404591; -28.5041741
A.7.1.1.1.21	Tavares Family Brokers Investimentos Imobiliários	-50.9356975; -28.503697
A.7.1.1.1.22	Leandrino Ceron Imóveis	-50.9441296; -28.5056759
A.7.1.1.1.23	André & Paulinho Imóveis	-50.9371802; -28.4989407

(continuação)

A.7.1.1.1.24	Imobiliária Carla C. Diehl de Lemos	-50.9389685; -28.504789
A.7.1.1.1.25	HB2 Negócios Imobiliários	-50.9303402; -28.5091226
A.7.1.1.1.26	Gabriel Soldateli Imóveis	-50.9341776; -28.5080064
A.7.2.1.1.1.1	Mercado Público Municipal	-50.9437186; -28.5078255
A.7.2.1.1.1.2	Vantajão Atacado	-50.9416966; -28.520697
A.7.2.1.1.1.3	Stok Center	-50.9324946; -28.5102808
A.7.2.1.1.1.4	Supermercado Serrano	-50.9488775; -28.5011403
A.7.2.1.1.1.5	Super Chaves	-50.9411796; -28.5051701
A.7.2.1.1.1.6	Casa das Carnes Vacaria	-50.9352849; -28.5128266
A.7.2.1.1.1.7	Supermercado Boeira	-50.9319905; -28.5071011
A.7.2.1.1.1.8	Supermercado Melo	-50.9266589; -28.5076195
A.7.2.1.1.1.9	Emekinho 24hrs	-50.9359237; -28.5023045
A.7.2.1.1.1.10	Fruteira Santo Antônio	-50.9384071; -28.5062286
A.7.2.1.1.1.11	Mercado do Paulo	-50.92751; -28.4927585
A.7.2.1.1.1.12	Supermercado Ferrovia	-50.940074; -28.505104
A.7.2.1.1.1.13	S.A. Comercial de Alimentos - Rede Super Útil	-50.925815; -28.5173543
A.7.2.1.1.1.14	Supermercados Kellermann III	-50.9399472; -28.5083312
A.7.2.1.1.1.15	Empório das Frutas	-50.9400154; -28.5018481
A.7.2.1.1.1.16	Fruteira Grison	-50.9294742; -28.50306
A.7.2.1.1.1.17	Mercado Andrighetti	-50.9366188; -28.5154508
A.7.2.1.1.1.18	Supermercado Bortolon	-50.9374846; -28.4983394
A.7.2.1.1.1.19	Di Vêneto Supermercado	-50.9438046; -28.5168955
A.7.2.1.1.1.20	Supermercado Paz	-50.9296978; -28.5062367
A.7.2.1.1.1.21	Supermercado Petrópolis	-50.9488775; -28.512284
A.7.2.1.1.1.22	Supermercado M&A	-50.9262938; -28.5166529
A.7.2.1.1.1.23	Imec Supermercados	-50.9368399; -28.5016457
A.7.2.1.1.1.24	Mercado Glória	-50.9508481; -28.4990434
A.7.2.1.1.1.25	Trentin Supermercado	-50.9240244; -28.4945108
A.7.2.1.1.1.26	Super Moreira Paz	-50.935913; -28.510477
A.7.2.1.1.1.27	Mercado e Conveniência da Júlio	-50.9466098; -28.5081677
A.7.2.1.1.1.28	Supermercados Kellermann II	-50.9340438; -28.5049198
A.7.2.1.1.1.29	Supermercado Ventura	-50.9614234; -28.5165853
A.7.2.1.1.1.30	Supermercado Bom Preço	-50.9372898; -28.4911494
A.7.2.1.1.1.31	Mercado Oriente Brasil	-50.9132006; -28.5154678
A.7.2.1.1.1.32	Mercado Gaúcha	-50.950002; -28.492847
A.7.2.1.1.1.33	Comercial de Alimentos Pradense	-50.9477901; -28.514308
A.7.2.1.1.1.34	Supermercado Muraro	-50.9591928; -28.5178211
A.7.2.1.1.1.35	Supermercado Vitória - Rede Super Útil	-50.9398864; -28.4927697
A.7.2.1.1.1.36	Supermercados Kellermann IV	-50.9370472; -28.4982364
A.7.2.1.1.1.37	Mercado Guerreiro	-50.9274522; -28.4921714
A.7.2.1.1.1.38	Super Danelize	-50.9388104; -28.4900641
A.7.2.1.1.1.39	Mercado Zamban	-50.9307022; -28.5224445

(continuação)

A.7.2.1.1.1.40	Super Mercado Girassol	-50.9493354; -28.5193711
A.7.2.1.1.1.41	Supermercado Venturin Fantin	-50.953993; -28.5023128
A.7.2.1.1.1.42	Supermercado Sarita	-50.9583345; -28.5173312
A.7.2.1.1.1.43	Mercado Serafim	-50.9234276; -28.5183308
A.7.2.1.1.1.44	Mercado Arnoldo	-50.9282861; -28.4990801
A.7.2.1.1.1.45	Supermercado Maciel Redefort	-50.9614215; -28.4829269
A.7.2.1.1.1.46	Mercado Bortolon	-50.9285257; -28.508827
A.7.2.1.1.1.47	Supermercado Prazer em Comprar	-50.9445785; -28.5132268
A.7.2.1.1.1.48	Minimercado Almeida	-50.9116916; -28.5121347
A.7.2.1.1.1.49	Mercado Donadello	-50.9483976; -28.5032208
A.7.2.1.1.1.50	Mercado Soster	-50.9496813; -28.5120183
A.7.2.1.1.1.51	Super Bróglio	-50.939136; -28.5038903
A.7.2.1.1.1.52	Mercado União	-50.9134162; -28.4981505
A.7.2.1.1.1.53	Mercado Avenida	-50.9285787; -28.5188052
A.7.2.1.1.1.54	Fruteira Salvador	-50.9412995; -28.5016185
A.7.2.1.1.1.55	Armazém Capincho	-50.9451872; -28.5180262
A.7.2.1.1.1.56	Supermercado Brezolin	-50.9550626; -28.5150825
A.7.2.1.1.1.57	Mercado Évelin	-50.941016; -28.4913424
A.7.2.1.1.1.58	Mercado Celestial	-50.9400599; -28.4926901
A.7.2.1.1.1.59	Pátio Express Mercado	-50.9377422; -28.5073304
A.7.2.1.1.1.60	Mercado e açougue Zevi	-50.9477343; -28.5149975
A.7.2.2.1.1.1	Galeria Do Comércio	-50.9376709; -28.5039812
A.7.2.2.1.1.2	Centro Comercial Ulysses Gargioni	-50.9373801; -28.5052984
A.7.2.2.1.1.3	Centro Comercial Sarasvati	-50.9360427; -28.5043373
A.7.2.4.1.1.1	Floricultura Sunside's	-50.9375518; -28.4995359
A.7.2.4.1.1.2	Floricultura Dalva Decorações	-50.9344884; -28.5051791
A.7.2.4.1.1.3	Floricultura Benedet	-50.9463388; -28.501487
A.7.2.4.1.1.4	Floricultura Flores Da Serra	-50.9330961; -28.5003773
A.7.2.4.1.1.5	Horto Dedo Verde	-50.9577119; -28.4953319
A.7.2.4.1.1.6	Belu Floricultura	-50.936948; -28.5030344
A.7.2.4.1.1.7	Espaço Floral - Boutique de flores	-50.9321196; -28.5047893
A.7.2.4.1.1.8	Floricultura Estação das Mudas	-50.9443955; -28.4995116
A.7.2.4.1.1.9	Fundo de Quintal Floricultura	-50.9484426; -28.5188982
A.7.2.4.1.1.10	Floricultura Oficina da terra	-50.9485122; -28.5107277
A.7.2.4.1.1.11	Floricultura jardim das flores	-50.9357306; -28.5028671
A.7.2.4.1.1.12	Bella Fiori	-50.9410777; -28.505483
A.7.2.4.1.1.13	Jardim das Suculentas Vacaria	-50.9450083; -28.4927246
A.7.2.4.1.1.14	For Garden Floricultura e Paisagismo	-50.9471884; -28.5035973
A.7.2.5.1.1.1	J. Tomazin Antiquidades	-50.934156; -28.5162058
A.7.2.6.1.1.1	Cantina de Vinhos e Produtos Coloniais Schiochet	-50.9346269; -28.5153262
A.7.2.6.1.1.2	Enoteca	-50.9358747; -28.5038132
A.7.2.6.1.1.3	Andrighetti Vinhos E Produtos Coloniais	-50.9624428; -28.5356044

(continuação)

A.7.3.2.1.1.1	Foto Martins	-50.9372116; -28.5066877
A.7.3.2.1.1.2	Fotografia Digital	-50.9376546; -28.5121942
A.7.3.2.1.1.3	Ale Nunes Cabines Fotográficas	-50.9316192; -28.5227226
A.7.3.3.1.1.1	Atelier Livre de Vacaria	-50.9430067; -28.5075174
A.7.3.3.1.1.2	Maison Etiene	-50.9435974; -28.5017981
A.7.3.3.1.1.3	Associação dos Artesãos de Vacaria	-50.942249; -28.5084437
A.7.4.1.1.1.1	Banco do Brasil	-50.9357213; -28.5090563
A.7.4.1.1.1.2	Banco Itaú	-50.9363725; -28.5048182
A.7.4.1.1.1.3	Banco Bradesco	-50.938114; -28.503623
A.7.4.1.1.1.4	Banco da Família - Vacaria	-50.936108; -28.5099376
A.7.4.1.1.1.5	Caixa Econômica Federal	-50.9361283; -28.5075801
A.7.4.1.1.1.6	Banco Sicredi 1	-50.9381993; -28.5072002
A.7.4.1.1.1.7	Banrisul 1	-50.9368986; -28.5041046
A.7.4.1.1.1.8	Banco Sicredi 2	-50.947239; -28.513539
A.7.4.1.1.1.9	Unicred Integração Vacaria/RS	-50.9379062; -28.5015465
A.7.4.1.1.1.10	Agibank	-50.9371022; -28.5064525
A.7.4.1.1.1.11	Sicoob Credicarú - Agência de Vacaria	-50.9360703; -28.5084539
A.7.4.1.1.1.12	Banco Sicredi 3	-50.9500846; -28.5007029
A.7.4.1.1.1.13	Cresol Vacaria	-50.9359029; -28.5088815
A.7.4.1.1.1.14	Banrisul 2	-50.9357771; -28.5111275
A.7.5.1.1.1.1	Mecânica Calgaro	-50.9407162; -28.5076982
A.7.5.1.1.1.2	Mecânica Hangar	-50.9423446; -28.5218963
A.7.5.1.1.1.3	AM Auto Center	-50.9364547; -28.5231609
A.7.5.1.1.1.4	Auto técnica - Mecânica especializada	-50.9343353; -28.5131464
A.7.5.1.1.1.5	Bosch Car Service - Mecânica Bizotto	-50.9374598; -28.5161787
A.7.5.1.1.1.6	Karanga's Mecânica e Auto Center - Guincho 24 horas	-50.9321259; -28.5112515
A.7.5.1.1.1.7	Mecânica FJ e Auto Elétrica	-50.9405805; -28.5215036
A.7.5.1.1.1.8	S.T.A Mecânica geral	-50.9512435; -28.4996324
A.7.5.1.1.1.9	Mecânica e Autopeças Nino	-50.9395733; -28.5097969
A.7.5.1.1.1.10	EA Mecânica e Autopeças	-50.9427107; -28.519809
A.7.5.1.1.1.11	Mecânica Vilmar Autopeças	-50.9425238; -28.522143
A.7.5.1.1.1.12	Bosch Car Service - Mecânica Pastore	-50.942041; -28.5212415
A.7.5.1.1.1.13	Mecânica Rossoni Ltda	-50.9458298; -28.5045951
A.7.5.1.1.1.14	Mecânica Biasus	-50.9245423; -28.5132217
A.7.5.1.1.1.15	Mecânica Zanette	-50.9262086; -28.5101284
A.7.5.1.1.1.16	Mecânica Cavalli	-50.9172717; -28.500831
A.7.5.1.1.1.17	Kilo Auto Center	-50.939937; -28.5092552
A.7.5.1.1.1.18	Auto Center Mão Na Roda	-50.9544874; -28.4941362
A.7.5.1.1.1.19	Revisa Car Auto Center	-50.9625998; -28.4828512
A.7.5.1.1.1.20	Mecânica Conrado	-50.9408368; -28.5145194
A.7.5.1.1.1.21	Giroto Mecânica e Autopeças	-50.9215617; -28.5027145

(continuação)

A.7.5.1.1.1.22	Mecânica Três Estrelas Ltda	-50.9430355; -28.5219716
A.7.5.1.1.1.23	Pingo Auto Center Mecânica Multimarcas	-50.9423115; -28.5213074
A.7.5.1.1.1.24	Mecânica MP	-50.9541701; -28.5158448
A.7.5.1.1.1.25	CRJ Mecânica Alto Peças	-50.935091; -28.508885
A.7.5.1.1.1.26	Mecânica Ciotta	-50.9319872; -28.5155298
A.7.5.1.1.1.27	Mecânica Marcolin Ltda	-50.9375442; -28.5178496
A.7.5.1.1.1.28	Exclusiva Oficina	-50.9471866; -28.5032709
A.7.5.1.1.1.29	Mecânica Deon	-50.9311223; -28.5099894
A.7.5.1.1.1.30	Bizotto Mecânica e Autopeças	-50.9391216; -28.5101006
A.7.5.1.1.1.31	Mecânica Zanatta	-50.9176692; -28.4997933
A.7.5.1.1.1.32	Mecânica Boechel	-50.9504591; -28.4997962
A.7.5.1.1.1.33	DM Mecânica Automotiva	-50.9662887; -28.4836443
A.7.5.1.1.1.34	Mecânica Deon	-50.953888; -28.4951189
A.7.5.1.1.1.35	Proauto diagnóstico e reparação	-50.9523899; -28.5140806
A.7.5.1.1.1.36	Susin Auto Center Vacaria	-50.9420506; -28.5066931
A.7.5.1.1.1.37	Glade Mecânica e Autopeças	-50.9648609; -28.4790408
A.7.5.1.1.1.38	Mecânica Garcia	-50.9283368; -28.522401
A.7.5.1.1.1.39	Mecânica do Foroso	-50.9456704; -28.4944872
A.7.5.1.1.1.40	Mecânica Campara	-50.9262086; -28.5101283
A.7.5.1.1.1.41	Bigode Racing Garage	-50.9264718; -28.5076961
A.7.5.1.1.1.42	Mecânica Vargas	-50.9385743; -28.5180647
A.7.5.1.1.1.43	Mecânica Ampessan	-50.9509865; -28.4948378
A.7.5.1.1.1.44	Mecânica MM Vacaria	-50.920559; -28.499457
A.7.5.1.1.1.45	Xaxo Mecânica Industrial Comercial E Agrícola	-50.9308871; -28.5092511
A.7.5.1.1.1.46	RDR	-50.9412355; -28.5003587
A.7.5.1.1.1.47	Oficina Mecânica Santos	-50.9599338; -28.4869809
A.7.5.1.1.1.48	Mecânica Boff	-50.9407052; -28.5179459
A.7.5.1.1.1.49	Ekm Centro Automotivo	-50.9446906; -28.5201646
A.7.5.1.1.1.50	Mecânica Rodeio	-50.9204659; -28.5001972
A.7.5.1.1.1.51	Mecânica Progresso	-50.926085; -28.5089179
A.7.5.1.1.1.52	Chapeação Bertelli	-50.9453734; -28.5157857
A.7.5.2.1.1.1	Xande Moto Center	-50.9339546; -28.4923358
A.7.5.2.1.1.2	Tega Moto Center	-50.9483884; -28.5112406
A.7.5.2.1.1.3	Longhinho Preparações	-50.9281864; -28.521125
A.7.5.2.1.1.4	Tiaguinho Motos	-50.9277369; -28.5041188
A.7.5.2.1.1.5	Alemão Moto Service	-50.94547; -28.5108173
A.7.5.2.1.1.6	Moto Pro Racing	-50.9554012; -28.4971356
A.7.5.2.1.1.7	Mãozinha Preparações	-50.9367404; -28.5100518
A.7.5.3.1.1.1	Colombo Peças Serviços e Acessórios	-50.9210595; -28.502282
A.7.5.3.1.1.2	Bosch Diesel Service - Folchini Diesel	-50.9287386; -28.5090512
A.7.5.3.1.1.3	Campagnaro Caminhões e Carretas	-50.9445763; -28.5227304

(conclusão)

A.7.5.3.1.1.4	Campagnaro Truck Center	-50.9438441; -28.5229684
A.7.5.3.1.1.5	Marcolin Peças E Serviços	-50.9441601; -28.5223317
A.7.5.3.1.1.6	Gargioni Distribuidora de Autopeças	-50.9415016; -28.5198554
A.7.5.3.1.1.7	Posto Molas Santo Antônio	-50.9463737; -28.5241224
A.7.5.3.1.1.8	B&G Tacógrafos	-50.9403307; -28.5194992
A.7.6.1.1.1	Posto SIM Vacaria Monte Claro	-50.9188334; -28.5001925
A.7.6.1.1.2	Posto Ary Filho - Petrobrás	-50.9354069; -28.5101361
A.7.6.1.1.3	Posto Sander Vacaria 30 - Centro	-50.940842; -28.5072039
A.7.6.1.1.4	Posto SIM Vacaria GTM	-50.9239326; -28.50372
A.7.6.1.1.5	Postos Maraschin - Gambino	-50.9329101; -28.5102737
A.7.6.1.1.6	Posto Shell	-50.9246187; -28.5045719
A.7.6.1.1.7	Posto Sander Vacaria 51 - Santa Terezinha - Centro	-50.9299282; -28.509077
A.7.6.1.1.8	Posto da Júlio	-50.9301904; -28.5044249
A.7.6.1.1.9	Posto Ipiranga 1	-50.9407305; -28.5073109
A.7.6.1.1.10	Posto Serrano	-50.945175; -28.5052063
A.7.6.1.1.11	Posto SIM - São Pedro	-50.9506734; -28.5005779
A.7.6.1.1.12	Posto Saara	-50.9445978; -28.5134542
A.7.6.1.1.13	Posto Glória	-50.950539; -28.5000712
A.7.6.1.1.14	Posto Ipiranga 2	-50.9298894; -28.5092729
A.7.6.1.1.15	Posto Serra Alta Ltda.	-50.9458424; -28.5236577
A.7.6.1.1.16	Posto Petrobras	-50.9497527; -28.5020949
A.7.6.1.1.17	Posto Andreazza - Megapetro	-50.9615583; -28.5355858
A.7.6.1.1.18	Posto Vacaria BR	-41.9888488; -18.6761034
A.7.6.1.1.19	Posto Petrobras	-50.9236078; -28.5035616
A.7.6.1.1.20	Posto Andreazza II	-50.8995792; -28.4793111
A.7.6.1.1.21	Posto Shell	-50.9506763; -28.5005992
A.7.6.1.1.22	Posto Ipiranga	-50.772834; -28.5819453
A.7.6.1.1.23	Posto Shell	-50.9182998; -28.4999775
A.7.6.1.1.24	Posto RodOil	-50.800454; -28.2799313

Fonte: Elaborado pela autora (2025).

APÊNDICE I – CATEGORIA B DO INVTUR – RESULTADO DA PESQUISA

(continua)

Classificação	Local	Geolocalização
B.1		
B.1.1.1.1.1.1	Hotel Brasa Viva	-50.9229951; -28.5043266
B.1.1.1.1.1.2	Hotel Granetto	-50.9386048; -28.5036742
B.1.1.1.1.1.3	Hotel Rodoviária	-50.9482387; -28.5140673
B.1.1.1.1.1.4	Hotel e Restaurante Bela Vista	-50.8003734; -28.2795267
B.1.1.1.1.1.5	Vacaria Palace Hotel	-50.9386042; -28.5036661
B.1.1.1.1.1.6	San Bernardo Park Hotel	-50.919239; -28.5009193
B.1.1.1.1.1.7	Hotel Flor de Liz	-50.9454886; -28.5229306
B.1.1.1.1.1.8	Hotel Nova Geração	-50.9232215; -28.5049133
B.1.1.1.1.1.9	Pavan Hotel	-50.9235341; -28.5045842
B.1.1.1.1.1.10	Hotel Pedra Moura	-50.9127814; -28.5070084
B.1.1.1.1.1.11	Hotel Ponto 1	-50.9291395; -28.5094676
B.1.1.1.1.1.12	Hotel Pousada de Zeus	-50.9563139; -28.4915241
B.1.1.1.1.1.13	Hotel Santa Terezinha	-50.925463; -28.5061902
B.1.1.1.1.1.14	Pampa Hotel	-50.9394659; -28.5054097
B.1.1.1.1.1.15	Hotel Villa Inácia	-50.9398188; -28.5070903
B.1.1.1.1.1.16	Novo Hotel	-50.9405196; -28.5190827
B.1.1.5.1.1.1	Hotel Fazenda Capão Do Índio	-50.9548668; -28.4669739
B.1.1.5.1.1.2	Pousada das Pipas	-50.9106308; -28.5023673
B.1.1.5.1.1.3	Pousada Santa Teresa	-50.961409; -28.4965585
B.1.1.9.1.1.1	Parque das Cachoeiras	-50.9147954; -28.6646897
B.1.1.11.1.1.1	Agaphantus Motel	-50.9500286; -28.5289992
B.1.1.11.1.1.2	Boldin Motel	-50.9120178; -28.4856395
B.1.1.11.1.1.3	Êxtase Motel	-50.8851856; -28.4546912
B.1.1.11.1.1.4	Motel Mirage	-50.8802198; -28.4460081
B.1.1.11.1.1.5	Motel Ponto G	-50.9606185; -28.5156922
B.1.1.16.1.1.1	Hospedagem Caminho do Parque	-50.919242; -28.4941668
B.1.1.7.1.1.1	Casa do Mestre Tranquila Segura	-50.9517169; -28.5017741
B.1.1.7.1.1.2	Aconchego Vacaria	-50.9517806; -28.5016584
B.1.1.7.1.1.3	Acomodação em Vacaria	-50.9518021; -28.5018058
B.1.1.7.1.1.4	Kitnet do Mestre Tranquilo e Seguro	-50.9516995; -28.5018535
B.1.1.7.1.1.5	Aconchego Vacaria	-50.9420347; -28.5054441
B.1.1.7.1.1.6	Ap central	-50.9394736; -28.504997
B.1.1.7.1.1.7	Suíte para locação	-50.939131; -28.5045895
B.1.1.7.1.1.8	Campos de Cima da Serra	-50.9363096; -28.505768
B.1.1.7.1.1.9	Campos de Cima da Serra II	-50.9362734; -28.5058352
B.1.1.7.1.1.10	Chalé no Centro da Cidade	-50.9344155; -28.5069096
B.1.1.7.1.1.11	Casa de Hóspedes	-50.9503476; -28.5066097
B.1.1.7.1.1.12	Apartamento no Centro	-50.93696; -28.509612
B.1.1.7.1.1.13	Casa da Nona	-50.9279955; -28.509039
B.1.1.7.1.1.14	Casa em Condomínio Residencial	-50.94058; -28.5139673
B.1.1.7.1.1.15	Apartamento em Cristal	-50.9427353; -28.5184075

(continuação)

B.1.1.7.1.1.16	Casa em Vacaria	-50.944994; -28.5163778
B.1.1.7.1.1.17	Casagrande	-50.9330128; -28.5006081
B.1.1.7.1.1.18	Sobrado	-50.9313661; -28.4963283
B.1.1.7.1.1.19	Apartamento de Luxo	-50.9126291; -28.507114
B.1.1.7.1.1.20	Quarto para alugar	-50.953956; -28.499968
B.2		
B.2.1.1.1.1	Restaurante Villa Campestre	-50.8822159; -28.4500877
B.2.1.1.1.2	Restaurante e Centro de Eventos Bortolon	-50.9375343; -28.4983246
B.2.1.1.1.3	Restaurante Mangiare	-50.9394351; -28.5066666
B.2.1.1.1.4	Restaurante Fratelli	-50.9608984; -28.5357278
B.2.1.1.1.5	Restaurante e Petiscaria Pampeano	-50.9461873; -28.5047425
B.2.1.1.1.6	Restaurante O Panelão Bistrô	-50.9365297; -28.5028823
B.2.1.1.1.7	Casa Blanca Café	-50.9310185; -28.5057175
B.2.1.1.1.8	Borges Restaurante Mexicano	-50.9359837; -28.5068283
B.2.1.1.1.9	China Express Sushi Delivery	-50.9349386; -28.5067223
B.2.1.1.1.10	Kenji Sushi Bar	-50.9372274; -28.5009397
B.2.1.1.1.11	Restaurante Gai Sushi	-50.9454772; -28.5028283
B.2.1.1.1.12	Restaurante Gourmet	-50.934321; -28.506505
B.2.1.1.1.13	Dois Irmãos Restaurante	-50.9397279; -28.5050925
B.2.1.1.1.14	Restaurante Parque Santa Teresa	-50.9614509; -28.496397
B.2.1.1.1.15	Restaurante Ibec Supermercados	-50.9368399; -28.5016457
B.2.1.1.1.16	Restaurante e Lancheria Bom Sabore	-50.9380421; -28.502859
B.2.1.1.1.17	Paladar Restaurante	-50.9376139; -28.5002618
B.2.1.1.1.18	Restaurante e Pizzaria Bormalonn	-50.9367077; -28.5057644
B.2.1.1.1.19	Restaurante Chapão Sabor Gaúcho	-50.9308746; -28.5091358
B.2.1.1.1.20	Restaurante D'Tartari	-50.9456698; -28.5232339
B.2.1.1.1.21	Restaurante Bon Appetit	-50.9242982; -28.5038572
B.2.1.1.1.22	Restaurante Le Chef Cuisine	-50.9407635; -28.5042652
B.2.1.1.1.23	Pichetti Restaurante	-50.9349036; -28.5092772
B.2.1.1.1.24	Restaurante Bela Vista	-50.8003734; -28.2795267
B.2.1.1.1.25	Restaurante Bernardi	-50.9261346; -28.5060175
B.2.1.1.1.26	Restaurante Serrano	-50.9456802; -28.5234651
B.2.1.1.1.27	Betu's Restaurante	-50.9405038; -28.5189723
B.2.2.1.1.1	Bar do Parque Santa Teresa	-50.9614509; -28.496397
B.2.2.1.1.2	Moinho Bar	-50.936527; -28.5083649
B.2.2.1.1.3	Baiô Cervejaria	-50.9263937; -28.5137369
B.2.2.1.1.4	Casarão	-50.9503826; -28.5005462
B.2.2.1.1.5	Latina GastroPub	-50.9376337; -28.505715
B.2.2.1.1.6	Original Pub e Pizzaria	-50.9357252; -28.5042293
B.2.2.1.1.7	South Pub	-50.937736; -28.5070316
B.2.3.1.1.1	Drive-in Kikão	-50.9304714; -28.5097203
B.2.3.1.1.2	Lancheria Tati	-50.9372069; -28.5048523
B.2.3.1.1.3	Esquinão Lanches	-50.9421905; -28.5049566

(continuação)

B.2.3.1.1.4	Kioski Lanches	-50.9729332; -28.5424285
B.2.3.1.1.5	Zip Burger Lanches	-50.935471; -28.510587
B.2.3.1.1.6	Nova Opção Lanches	-50.9387054; -28.5126495
B.2.3.1.1.7	X do Xande	-50.9344274; -28.5094581
B.2.3.1.1.8	Elevada Lanches	-50.9365198; -28.4949981
B.2.3.1.1.9	Lanches Melo	-50.9513174; -28.5160403
B.2.3.1.1.10	Xis Altos da Glória	-50.9447874; -28.5053515
B.2.3.1.1.11	Xis Galpão	-50.9519398; -28.5139079
B.2.3.1.1.12	Zoreia's Lanches	-50.9362301; -28.5104405
B.2.3.1.1.13	Água na Boca Lancheria	-50.9369265; -28.5038021
B.2.3.1.1.14	Red Hot Food House	-50.9361283; -28.5047351
B.2.3.1.1.15	Lancheria Irmãos Dengo	-50.938909; -28.5049579
B.2.4.1.1.1	Fonte do Sabor Café	-50.9352792; -28.502499
B.2.7.1.1.1	Eskimó Atacadão De Sorvetes	-50.9381151; -28.5020405
B.2.7.1.1.2	Sorveteria Tri-bom	-50.9394814; -28.5113104
B.2.7.1.1.3	Miguelito Sorvetes Sorveteria	-50.9383947; -28.50383
B.2.7.1.1.4	Wayp's Sorveteria e lancheria	-50.9369252; -28.5165573
B.2.7.1.1.5	Eskimó Vacaria	-50.9416824; -28.5054467
B.2.7.1.1.6	Sorveteria Vaca Amarela	-50.9342562; -28.5088427
B.2.7.1.1.7	Mega Shake Sorvetes & Travessuras	-50.9383319; -28.5048124
B.2.7.1.1.8	Milkshake up	-50.9356715; -28.5112794
B.2.7.1.1.9	L&L Açaí e Bebidas	-50.9360644; -28.483369
B.2.7.1.1.10	Sanmart sorveteria	-50.952301; -28.5048631
B.2.7.1.1.11	Zero Grau - Sorveteria	-50.9380266; -28.5040227
B.2.7.1.1.12	Milk Center	-50.9369281; -28.5030413
B.2.7.1.1.13	Lá Fruta Açaí	-50.9345927; -28.5043772
B.2.7.1.1.14	The Best Açaí	-50.9360807; -28.503952
B.2.7.1.1.15	Sorveteria Estação do Gelo	-50.9510986; -28.5104273
B.2.8.1.1.1	Padaria Algo Mais	-50.9362259; -28.5069282
B.2.8.1.1.2	Padaria Italiana Vacaria	-50.9406215; -28.5050193
B.2.8.1.1.3	Confeitaria Doce Vida	-50.9262401; -28.5163102
B.2.8.1.1.4	Padaria Requite	-50.953585; -28.5143986
B.2.8.1.1.5	Padaria e Confeitaria Minuzzo	-50.9373531; -28.5060155
B.2.8.1.1.6	Padaria Vô Vilson	-50.9276967; -28.5099977
B.2.8.1.1.7	Padaria e Confeitaria Boutique do Sabor	-50.9309391; -28.5026034
B.2.8.1.1.8	Padaria e Confeitaria D'Itália	-50.9302778; -28.5027778
B.2.8.1.1.9	Padaria e Confeitaria Nona Oliva	-50.940312; -28.5118389
B.2.8.1.1.10	Padaria Ponto do Pão	-50.9478557; -28.5131139
B.2.8.1.1.11	Padaria e Confeitaria Itália	-50.9468267; -28.5144227
B.2.8.1.1.12	Padaria e Confeitaria Guimarães	-50.9337859; -28.5216796
B.2.8.1.1.13	Padaria e Confeitaria Ki Delícia	-50.9390177; -28.5144557
B.2.8.1.1.14	Casa Do Pão & Cia	-50.935574; -28.5042232

(continuação)

B.2.8.1.1.15	Padaria e Confeitaria Quitutes da Librinha	-50.9489542; -28.5151835
B.2.8.1.1.16	Padaria e Confeitaria Nossa Senhora das Graças	-50.9544013; -28.5017399
B.2.8.1.1.17	Padaria e confeitaria Longhi	-50.9355391; -28.5145316
B.2.9.1.1.1	Bendita Pizzeria	-50.9417746; -28.5180309
B.2.9.1.1.2	Boulevard Pizza	-50.9385923; -28.502772
B.2.9.1.1.3	Felicita Pizzaria	-50.938584; -28.5071296
B.2.9.1.1.4	Original Pub e Pizzaria	-50.9357252; -28.5042293
B.2.9.1.1.5	Recanto Restaurante e Pizzaria	-50.9199961; -28.5011431
B.2.9.1.1.6	Roda Pizza Bormalonn	-50.936713; -28.5051067
B.2.9.1.1.7	Pizzaria Castellamare	-50.9398385; -28.5034104
B.2.9.1.1.8	Restaurante e Pizzaria Bormalonn	-50.9376429; -28.5039954
B.2.9.1.1.9	Leo Pizzas	-50.9118522; -28.5015487
B.2.9.1.1.10	Kaisão Pizzas	-50.94148; -28.5096266
B.2.9.1.1.11	Neno's Pizzaria e Pastelaria	-50.9400892; -28.5078323
B.2.9.1.1.12	La Vecia Galeteria	-50.9301861; -28.5103521
B.2.9.1.1.13	Churrascaria Terra Nostra	-50.925; -28.5044444
B.2.9.1.1.14	Restaurante e Churrascaria Ziliotto	-50.9623253; -28.4818243
B.2.9.1.1.15	Restaurante e Churrascaria Schiochet	-50.9405876; -28.5197992
B.2.9.1.1.16	Restaurante e Churrascaria Brasa Viva	-50.92313; -28.504111
B.2.9.1.1.17	Churrascaria Shell	-50.927287; -28.5064642
B.2.9.1.1.18	Churrascaria Pichetti & Pichetti	-50.9501077; -28.5007251
B.3		
B.3.1.1.1.1	Dallatur Turismo	-50.9356845; -28.5035652
B.3.1.1.1.2	Aladin Turismo e Eventos	-50.951841; -28.5021611
B.3.1.1.1.3	Serra Sol Turismo e Locações	-50.9403759; -28.496348
B.3.1.1.1.4	Bella Viagem	-50.9288336; -28.5083874
B.3.1.1.1.5	CVC Vacaria	-50.9358186; -28.5047892
B.3.1.1.1.6	World Tour Viagens & Turismo	-50.9569608; -28.5011501
B.3.1.1.1.7	Mattes Transportes e Turismo	-50.9377712; -28.5209027
B.4		
B.4.1.1.1.1	Serra Sol Turismo e Locações	-50.9403759; -28.496348
B.4.2.1.1.1	Localiza Aluguel de Carros	-50.9370265; -28.5102624
B.4.2.1.1.2	Pastore Aluguel de Veículos	-50.9419206; -28.520999
B.4.2.1.1.3	Serra Sol Turismo e Locações	-50.9403759; -28.496348
B.5		
B.5.1.1.1.1.1	Mercado Público Municipal	-50.9437186; -28.5078255
B.5.1.1.1.1.2	Praça General Daltro Filho	-50.9374301; -28.5029901
B.5.1.1.1.1.3	Casa do Povo	-50.9430634; -28.5013811
B.5.1.2.1.1.1	Parque Nicanor Kramer da Luz	-50.9100429; -28.4827801
B.5.1.1.1.1.3	Casa do Povo	-50.9430634; -28.5013811
B.5.2.1.1.1.1	Roma Sonorização	-50.9348246; -28.4945628

(conclusão)

B.6		
B.6.1.1.1.1.1	Parque das Araucárias	-50.9261817; -28.5610351
B.6.1.3.1.1.1	Yupii Park	-50.9483001; -28.4989547
B.6.2.1.1.1.1	Praça General Daltro Filho	-50.9374301; -28.5029901
B.6.3.1.1.1.1	Estádio Altos da Glória	-50.9528606; -28.4973024
B.6.3.1.1.1.2	Estádio Municipal Francisco Guerra	-50.9341287; -28.5154282
B.6.3.2.1.1.1	Ginásio de Esportes Dom Orlando Dotti	-50.9359096; -28.4965933
B.6.3.2.1.1.2	Ginásio de Esportes Dom Bosco	-50.9460808; -28.5052171
B.6.3.2.1.1.3	Ginásio Venetto	-50.9473267; -28.5233733
B.6.3.2.1.1.4	Ginásio de Esportes Jardim América	-50.9542175; -28.5021652
B.6.3.3.1.1.1	Beach Haus Sports	-50.9341803; -28.5087869
B.6.3.3.1.1.2	Camisa 10	-50.9166164; -28.5031096
B.6.3.5.1.1.1	Campo E. C. Brasil	-50.9143367; -28.5066361
B.6.3.5.1.1.2	Arena Celeiro	-50.8808467; -28.445273
B.6.3.5.1.1.3	Cristal Futebol Clube CFC	-50.9518177; -28.5212002
B.6.3.6.1.1.1	Hardcore CombatZone	-50.8837429; -28.4416641
B.6.8.3.1.1.1	Kartódromo de Vacaria	-50.9195404; -28.4932092
B.6.3.14.1.1.1	Pista Bike Street	-50.9397924; -28.517013
B.6.3.16.1.1.1	Grêmio Esportivo Glória	-50.9528791; -28.4973037
B.6.3.17.1.1.1	Bio Padel Centro Poliesportivo A&G	-50.934187; -28.5157916
B.6.3.17.1.1.2	Padel Vacaria	-50.960177; -28.4965642
B.6.3.17.1.1.3	DMD	-50.9454886; -28.4991037
B.6.5.2.1.1.1	Casa do Povo	-50.9430634; -28.5013811
B.6.5.2.1.1.2	Associação dos Motoristas de Vacaria - AMV	-50.9731852; -28.5138429
B.6.5.5.1.1.1	Clube Guarani de Vacaria	-50.9351428; -28.5059986
B.6.5.5.1.1.2	Clube de Caça e Tiro Vacaria dos Pinhais	-50.9597343; -28.5195065
B.6.5.5.1.1.3	Clube Recreativo e Cultural União da Glória	-50.9484417; -28.5006778
B.6.5.5.1.1.4	Associação dos Motoristas de Vacaria - AMV	-50.9731852; -28.5138429
B.6.5.6.1.1.1	CTG Rancho da Integração	-50.9541943; -28.5091963
B.6.5.6.1.1.2	CTG Porteira do Rio Grande	-50.9213673; -28.5008938
B.6.5.6.1.1.3	CTG Sentinela Da Querência	-50.9455646; -28.5114845
B.6.5.7.1.1.1	República XV Arena	-50.9674316; -28.4896484
B.6.5.7.1.1.2	Villa Country Pub e Chopperia	-50.9402596; -28.5205395
B.6.5.7.1.1.3	Agrofarra Choperia	-50.9332994; -28.5100561
B.7		
B.7.1.2.1.1.1	Centro de Atendimento ao Turista	-50.9210605; -28.5061385
B.7.1.2.1.1.2	CONDESUS Campos de Cima da Serra	-50.9212064; -28.4975097
B.7.1.2.1.1.3	Centro de Informações Turísticas e Artesanato	-50.9384573; -28.5036801

Fonte: Elaborado pela autora (2025).

APÊNDICE J – CATEGORIA C DO INVTUR – RESULTADO DA PESQUISA

(continua)

Classificação	Local	Geolocalização
C.1		
C.1.5.2.1.1.1	Parque das Cachoeiras	-50.9147954; -28.6646897
C.1.6.6.1.1.1	Parque das Araucárias	-50.9261817; -28.5610351
C.1.6.6.1.1.2	Parque das Cachoeiras	-50.9147954; -28.6646897
C.1.5.2.1.1.2	Cachoeira Arroio São João Velho	-50.882496; -28.18722
C.1.6.6.1.1.3	Parque Estadual do Ibitirirá	-50.7468647; -28.3198313
C.1.4.1.1.1.1	Rio Refugiado	-51.0054438; -28.6060235
C.1.4.4.1.1.1	Arroio Viana	-50.9930413; -28.6102432
C.1.4.1.1.1.2	Rio Quebra Dentes	-50.8780645; -28.5775635
C.1.4.1.1.1.3	Rio da Telha	-50.9798056; -28.451208
C.1.4.4.1.1.2	Arroio Espeto	-51.0202293; -28.4167645
C.1.4.1.1.1.4	Rio Socorro	-50.857383; -28.3057855
C.1.4.4.1.1.3	Arroio dos Gatos	-50.8812431; -28.2878514
C.1.4.4.1.1.4	Arroio Divisa	-50.9151237; -28.3837479
C.1.4.4.1.1.5	Arroio da Porteira	-50.9259361; -28.4208174
C.1.4.1.1.1.5	Rio Ituim	-51.016926; -28.3046427
C.1.4.1.1.1.6	Rio Leão	-50.9381728; -28.1570239
C.1.5.4.1.1.1	Cascata Cevilha	-50.9119628; -28.1448444
C.2		
C.2.5.2.1.1.1	Igreja Nossa Senhora de Fátima	-50.9343574; -28.5125041
C.2.5.2.1.1.2	Santuário Nossa Senhora da Oliveira	-50.9391881; -28.5035306
C.2.5.2.1.1.3	Catedral Nossa Senhora da Oliveira	-50.937252; -28.5020738
C.2.9.1.1.1	Mercado Público Municipal	-50.9437186; -28.5078255
C.2.10.1.1.1.1	Casa do Povo	-50.9430634; -28.5013811
C.2.10.9.1.1.1	Velha Bica de Pedra	-50.9385653; -28.5073146
C.2.10.14.1.1.1	Parque do Aeroporto	-50.9212433; -28.5061347
C.2.10.14.1.1.2	Praça General Daltro Filho	-50.9374301; -28.5029901
C.2.10.14.1.1.3	Réplicas Do Passado - Acervo Pedro Vanaz	-50.9212433; -28.5061347
C.2.13.1.1.1.1	Igreja Nossa Senhora de Fátima	-50.9343574; -28.5125041
C.2.13.3.1.1.1	Catedral Nossa Senhora da Oliveira	-50.937252; -28.5020738
C.2.13.5.1.1.1	Santuário Nossa Senhora da Oliveira	-50.9391881; -28.5035306
C.2.14.4.1.1.1	Vinícola Campestre	-50.8828247; -28.450393
C.2.14.9.1.1.1	Fazenda do Socorro	-50.822634; -28.382446
C.2.16.2.1.1.1	A Cuia, a Chaleira e a Porteira do Rio Grande	-50.7596827; -28.2114181
C.2.16.3.1.1.1	Monumento ao Ginete	-50.9200471; -28.5007782
C.2.16.3.1.1.2	Monumento a Maçã	-50.9348803; -28.513826
C.2.2.20.1.1.1	Museu Municipal Espaço Cultural Dr. Adhemar Pinotti	-50.9431297; -28.5011877

(conclusão)

C.2.21.1.1.1	Biblioteca Municipal Teobaldo Tadeu Paim Borges	-50.9432645; -28.5011616
C.2.22.1.1.1	Associação Vacariense Atelier Livre	-50.9436385; -28.5074652
C.2.22.1.1.2	Associação dos Artesãos de Vacaria	-50.942249; -28.5084437
C.2.14.7.1.1.1	Fazenda Estrela	-50.9704899; -27.9984277
C.2.14.5.1.1.1	Agropecuária Schio	-50.9555772; -28.4933358
C.2.14.5.1.1.2	RAR Agro & Indústria	-50.8911395; -28.4697099
C.2.14.5.1.1.3	Agro Industrial Lazzeri	-50.9761857; -28.4649472
C.2.14.5.1.1.4	Zamban Cereais	-50.9920237; -28.4510635
C.2.15.6.1.1.1	Cemitério Público Municipal Santa Clara	-50.9337219; -28.5172626
C.2.15.6.1.1.2	Cemitério Do Refugiado	-50.932638; -28.6412996
C.2.15.6.1.1.3	Cemitério São Francisco	-50.9325362; -28.5325879
C.2.15.6.1.1.4	Cemitério dos Carneiros	-50.955321; -28.492524
C.2.5.5.1.1.1	Parque Nicanor Kramer da Luz	-50.9100429; -28.4827801
C.2.1.4.1.1.1	Túnel Bela Vista Tronco Sul	-50.7683005; -28.3454172
C.3		
C.3.3.2.1.1.1	Spaccio RAR	-50.8918288; -28.4681426
C.3.3.2.1.1.2	Enoteca	-50.9358747; -28.5038132
C.3.4.2.1.1.1	Kartódromo de Vacaria	-50.9195404; -28.4932092
C.4		
C.4.3.1.1.1.1	Central Geradora Hidrelétrica Três Marias	-50.8516861; -28.2962909
C.5		
C.5.10.2.1.1.1	Rodeio Internacional de Vacaria	-50.9095575; -28.4840305
C.5.10.2.1.1.2	Festa Nacional da Maçã de Vacaria	-50.9210605; -28.5061385
C.5.10.2.1.1.3	Festival de Balonismo	-50.921158; -28.5061359
C.5.10.2.1.1.4	Semana Farroupilha	-50.9095146; -28.4840293
C.5.10.2.1.1.5	Expovac	-50.9095213; -28.4840635
C.5.10.2.1.1.6	Facaria - Feira de cutelaria	-50.9430634; -28.5013811

Fonte: Elaborado pela autora (2025).

ANEXO A – EXEMPLO DE PLANOS DE INFORMAÇÃO DO MAPITUR

The image shows a Google My Maps interface. On the left, a legend lists several layers with their names and styles. The main map area shows a cluster of numbered markers (1-48) on a map of Garibaldi, Brazil. A callout box for 'Estação Ferroviária de Garibaldi' is open, showing its address and coordinates. The legend is organized as follows:

4308607 - GDI - A - 080420 - NLM 1 : 22 visualizações Todas as alterações foram salvas no Drive Adicionar camada + Compartilhar Visualizar		
4308607 - GDI - A - 1 - 080420 - NL... 2 : Sequência de números 1 Secretaria de Turismo e Cult... 2 Prefeitura Municipal de Gari...		
4308607 - GDI - A - 2 - 080420 - NL... : Sequência de números 6 1 Estação Rodoviária de Garib... 2 Estação Ferroviária de Garib... 3 Aeroclube de Garibaldi		
4308607 - GDI - A - 3 - 080420 - NL... : Sequência de números 1 Correios		

Below the map, a legend table defines the numbers used in the image:

1 - NOME DO MAPA	3 - INSERIR MARCADOR	5 - BARRA INFERIOR
2 - NOME DA CAMADA	4 - BARRA SUPERIOR	6 - SELECIONAR "ESTILOS INDIVIDUAIS"

Fonte: Bregolin; Alves; Moeller, (2022).